



SE

BESKRIVNING AV PRODUKTEN

Hydrofilt urinkateter för engångsbruk, designad för kvinnor.

MATERIAL

Polyolefinbaserad elastom (POBE) med PVP-beläggning. Ej tillverkad med PVC, ftalater och latex.

INDIKATIONER FÖR ANVÄNDNING

För både kort- och långvarig intermitterent kateterisering.

VARNINGAR

Detta är en engångsprodukt. Efter användning kommer ytbeläggningen att försämrats och katetern kommer inte längre vara steril. Behandling med intermitterent kateterisering är förknippad med en ökad risk för urinrörslöslning/trauma och/eller urinvägsinfektion. Användningsinstruktioner och rekommendationer från sjukvårdspersonal bör följas.

FÖRSIKTIGHETSÅTGÄRDER

LoFric-katetrar måste ordinerars av sjukvårdspersonal, som skall välja den lämpligaste katetertypen och storleken i enlighet med patientens individuella behov. Kontakta din sjukvårdspersonal om du upplever några problem med kateteriseringsproceduren eller användningen av LoFric Elle.

BIVIRKNINGAR

Det finns inga kända, specifika biverkningar för LoFric-katetrar. Vanliga biverkningar (> 1/100) förknippade med behandlingen med intermitterent kateterisering innefattar urinrörstrauma och urinvägsinfektion. Om obehag eller tecken på trauma eller infektion uppstår, avbryt användning och kontakta din sjukvårdspersonal. Eventuella allvarliga händelser som uppstår i samband med användning av dessa katetrar ska rapporteras till tillverkaren och din lokala hälsöversiktmyndighet.

FÖRPACKNING OCH FÖRVARING

Förpackningen består av 30 engångsprodukter som är strålsteriliserade. Komponenterna får ej användas efter utgångsdatum. Komponenterna skall lagras i sina slutna förpackningar på torr plats, i rumstemperatur. Använd ej produkten om den sterila förpackningen är bruten eller skadad.

DK

PRODUKTBEKRIVELSE

Hydrofilt urinkateter til engangsbrug, designet til kvindelige brugere.

MATERIALER

Polyolefinbaseret elastomer (POBE) med PVP-belægning. Er ikke fremstillet med PVC, ftalater og latex.

INDIKATIONER FOR BRUG

Til kort- og langvarig blærebekæmpelse med intermitterende urinkateterisering.

ADVARSLER

Produktet er til engangsbrug. Efter brug er overfladebelægningen ikke længere intakt, og kateteret er ikke længere steril. Intermitterende behandling med urinkateterisering er forbundet med en øget risiko for urinrørsblødning/-traumer og/eller urinvejsinfektion. Brugsanvisninger og anbefalinger fra sundhedspersonalet skal følges.

FORSIGTIGHEDSREGLER

LoFric katete skal ordineres af sundhedspersonalet, der vælger den mest egnede katetertype og -størrelse baseret på patientens individuelle behov. Kontakt sundhedspersonalet, hvis du oplever problemer med kateteriseringsproceduren eller brugen af LoFric Elle.

BIVIRKNINGER

Der er ingen specifikt kendte biverkninger for LoFric katete. De almindelige biverkninger (> 1/100), der er relateret til den intermitterende behandling med urinkateterisering, omfatter urinrørstraume og urinvejsinfektion. Hvis der opstår ubehag eller tegn på traume eller infektion, skal du afbryde brugen og kontakte sundhedspersonalet. Enhver alvorlig hændelse, der opstår i forbindelse med brugen af disse katete, skal rapporteres til producenten og din lokale sundhedsmyndighed.

INDPAKNING OG OPBEVARING

Pakken består af 30 produkter til engangsbrug, der er steriliseret ved bestråling. Komponenterne må ikke bruges efter udløbsdatoen. Komponenterne skal opbevares i indpakningen på et tørt sted ved stuetemperatur. Brug ikke produktet, hvis den sterile pakning er brudt eller beskadiget.

NO

PRODUKTBEKRIVELSE

Hydrofilt engangskateter designet for kvinner.

MATERIALE

Polyolefinbasert elastomer (POBE) med PVP-belegg. Fremstilt uten PVC, ftalater og latex.

INDIKASJONER FOR BRUK

For kort- og langsiktig blæretømming med intermitterende kateterisering.

ADVARSLER

Dette er et engangsprodukt. Etter bruk vil overflatebelegget forringes, og katetret vil ikke lenger være steril. Behandling med intermitterende kateterisering er forbundet med økt risiko for blødninger/skader i urinrøret og/eller urinvejsinfeksjon. Følg alltid brukerveilederen og anbefalinger fra helsepersonell.

FORHOLDSREGLER

LoFric katete må foreskrives av helsepersonell, og valg av egnet katetertype og -størrelse må baseres på pasientens individuelle behov. Ta kontakt med helsepersonell dersom du får problemer med kateteriseringen eller med brugen av LoFric Elle.

BIVIRKNINGER

Det finnes ingen kjente biverkninger spesifikt for LoFric katetre. Vanlige biverkninger (> 1/100) relatert til behandling med intermitterende kateterisering omfatter skader i urinrøret og urinvejsinfeksjon. Dersom det oppstår ubehag eller tegn på skader eller infeksjon, må du avslutte bruken og kontakte helsepersonell. Alle alvorlige skader/biverkninger som oppstår i forbindelse med bruk av disse katetrene, må rapporteres til produsenten og lokale helsemyndigheter.

EMBALLASJE OG OPPBEVARING

Pakken inneholder 30 engangsprodukter som er sterilisert ved bestråling.

Komponentene må ikke brukes etter utløpsdatoen.

Komponentene må oppbevares i den forseglede emballasjen, på et tørt sted og i romtemperatur.

Ikke bruk produktet dersom den sterile emballasjen er brutt eller skadet.

FI

TUOTTEEN KUVAUS

Kertäkäyttöinen, naisille suunniteltu hydrofilinen virtsakatetri.

MATERIAALI

PVP-pinnoitettu polyolefinipohjainen elastomeeri (POBE). Valmistuksessa ei ole käytetty PVC:tä, ftalaatteja eikä lateksia.

KÄYTTÖTARKEITUS

Lühyt- ja pitkäaikaiseen virtsarakon omatoimiseen toistokatetointiin.

VAROITUKSET

Tämä on kertäkäyttöinen tuote. Käytetyn tuotteen pinnoite heikkenee, eikä katetri enää ole steriili. Omatoimiseen toistokatetointiin liittyy virtsaputken verenvuodon/vaurion ja/tai virtsatieinfektion suurentunut riski. Terveystilahuollon ammattilaisten antamia käyttöohjeita ja suosituksia on noudatettava.

VAROTOIMET

LoFric-katetrihoitomääräyksen antaa terveydenhuollon ammattilainen, joka valitsee sopivimman katetrin tyypin ja koon potilaan yksilöllisten tarpeiden mukaan. Ota yhteys terveydenhuollon ammattilaiseen, jos sinulla on vaikeuksia katetroidin tai LoFric Ellen käytössä.

HAITTAVAIKUTUKSET

LoFric-katetereihin ei liity tunnettuja haittavaikutuksia.

Omatoimiseen toistokatetointiin liittyviä tavallisia haittavaikutuksia (> 1/100) ovat virtsaputken vauriot ja virtsatieinfektio. Jos ilmenee epämukavuutta tai vaurion tai infektion merkkejä, lopeta käyttö ja ota yhteys terveydenhuollon ammattilaiseen. Kaikki näiden katetrin käyttöön liittyvät vakavat vaaratilanteet tulee ilmoittaa valmistajalle ja paikalliselle terveysviranomaiselle.

PAKKAUS JA SÄILYTYS

Pakkaus koostuu 30:stä kertäkäyttötuotteesta, jotka on steriloitu säilytysmäärällä.

Älä käytä komponentteja viimeisen käyttöpäivän jälkeen. Säilytä komponentit suljetussa pakkauksessa, kuivassa paikassa ja huoneenlämmössä.

Älä käytä tuotetta, jos steriili pakkaus on vahingoittunut.

EN

DESCRIPTION OF THE PRODUCT

Single use hydrophilic urinary catheter, designed for female users.

MATERIAL

Polyolefin-based elastomer (POBE) with PVP coating. Not manufactured with PVC, Phthalates and latex.

INDICATIONS FOR USE

For short and long term bladder management with intermittent urinary catheterization.

WARNINGS

This is a single-use product. Once used the surface coating will deteriorate and the catheter will no longer be sterile. Intermittent urinary catheterization therapy is associated with an increased risk of urethral bleeding/trauma and/or urinary tract infection. User instructions and recommendations from healthcare professionals should be followed.

PRECAUTIONS

LoFric catheters must be prescribed by a healthcare professional, selecting the most suitable catheter type and size based on the patient individual needs. Please consult your healthcare professional if you experience any difficulties with the catheterization procedure or the use of LoFric Elle.

ADVERSE REACTIONS

There are no adverse reactions known specifically for LoFric catheters. Common adverse reactions (>1/100) related to the intermittent urinary catheterization therapy includes urethral trauma and urinary tract infection. If any discomfort or sign of trauma or infection occurs, discontinue use and consult your healthcare professional. Any serious incident occurring in relation to use of these catheters should be reported to the Manufacturer and your local health authority.

PACKAGE AND STORAGE

The package consists of 30 single use products, sterilized by irradiation.

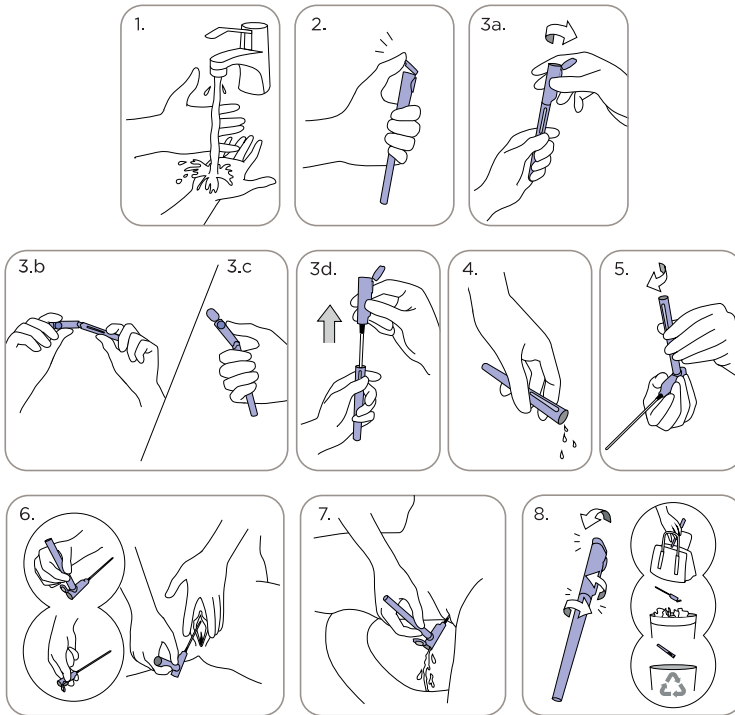
The components must not be used beyond the expiry date.

The components must be stored, in their sealed package, in a dry place, at room temperature.

Do not use the product if the sterile package is broken or damaged.

Symbols glossary:





SE

BRUKSANVISNING:

1. Tuskta händerna ordentligt med tvål och vatten.
2. Bryt det övre sterila barriärlocket.
3. Bryt den nedre sterila barriären genom att fatta tag i behållaren och
 - a) vrid eller böj varsamt den övre delen (bild b och c).
 - b) Håll produkten lodrätt och ta ut katetern rakt upp från behållaren.
4. Tom ut den resterande vätskan från behållaren (i toaletten eller handfate).
5. ALTERNATIV: Om du fäster behållaren i den övre delen kan den användas som handtag.
6. Luta ditt bäcken framåt, sära på byggläpparna, dra dem försiktigt uppåt, urinröret ligger strax ovanför vaginalöppningen. Med andra handen, för katetern långsamt in i urinrörsöppningen, tills urin börjar rinna, för in den lite längre för att säkerställa att båda kateterögon befinner sig i urinblåsan.
7. När urinflödet avtar till droppar, dra ut katetern långsamt. Om urin börjar rinna igen, vänta tills urinflödet upphör, för att säkerställa fullständig tömning av urinblåsan.
8. Sätt tillbaka katetern i den nedre behållaren, Kassera eller förvara den i din väska tills du kan kassera den. Vänligen notera! Behållaren är återvinningsbar.

DK

BRUGSVEJLEDNING:

1. Vask hænderne grundigt med vand og sæbe.
2. Bryd den øvre sterile barriereåbning.
3. Bryd den nedre sterile barriere ved at holde på den katetret og
 - a) drej eller tvist forsigtigt den øverste del fra side til side (billed b eller c).
 - b) Hold produktet lodret og træk katetret lige op af plastråbning.
4. Tøm beholderen for den resterende væske (i toiletet eller væsken).
5. VALGEMULIGHED: Ved at fastgøre beholderen til den øverste del kan den bruges som et håndtag.
6. Vip dit bækket fremad, spred skamlæberne, træk forsigtigt opad. Urinrøret findes lige over vaginalåbningen. Brug den anden hånd til langsomt at indføre katetret i urinrørsåbningen, indtil urinen begynder at strømme, og indfør den lidt mere for at sikre at begge kateterhuller er inde i blæren.
7. Når urinstrømmen bliver til dryp, skal du trække katetret langsomt ud. Hvis urinen begynder at strømme igen, skal du stoppe udtrækningen og vente, indtil urinstrømmen stopper for at sikre en fuldstændig blæretømning.
8. Sæt katetret tilbage i den nederste beholder. Smid det ud, eller transporter det i tasken, indtil du kan smide det ud. Bemærk venligst! Beholderen er genanvendelig.

NO

BRUKERVEILEDER:

1. Vask hendene grundig med såpe og vann.
2. Åpne lokket øverst på katetret.
3. Bryt den nedre sterile barrieren ved å holde i hylsen og
 - a) vri eller bøy forsiktig den øverste delen (bilde b eller c).
 - b) Hold produktet vertikalt og trekk katetret rett opp fra hylsen.
4. Tøm ut væsken som er i gjen i hylsen (i toalettet eller vasken).
5. VALGFRITT: Hylsen kan brukes som håndtak ved å feste den på den øverste delen.
6. Vipp bekkenet litt fremover, hold kjønnsleppene litt fra hverandre, og trekk forsiktig oppover. Urinrøret ligger like over vaginalåbningen. Med den andre hånden fører du katetret sakte inn i urinrøret til urinen begynner å renne. Før det litt lenger inn for å sikre at begge kateterhullene er inne i blæren.
7. Når urinstrømmen reduseres til drypp, trekker du katetret sakte ut. Dersom urinen begynner å renne igjen, må du stoppe uttrekningen og vente til urinstrømmen stopper, for å sikre fullstendig tømning av blæren.
8. Sett katetret tilbake i hylsen. Kast hele katetret eller putt det i vesken til du kan kaste det. Vær oppmerksom på at hylsen er resirkulerbar!

FI

KÄYTTÖOHJEET:

1. Pese kädet huolellisesti vedellä ja saippualla.
2. Riko steriilin sisäosan ylempi suojakansi.
3. Riko steriilin sisäosan alempi suojus säilyöstä kiinni pitäen
 - a) kieriä tai taivuta ylösoa varovasti (kuva b tai c).
 - b) Pidä tuotetta pystysuorassa ja vedä katetri ulos säilyöstä.
4. Tyhjennä jällellä oleva neste säilyöstä (WC:hen tai pesuallaseen).
5. VAIHTOEHTO: Yläosaan kiinnitettyä säilyöstä voidaan käyttää kahvana.
6. Kallista lantiota eteenpäin, levitä häpy huulia, vedä varovasti ylöspäin; virtsaputki sijaitsee juuri eättämättä aukon yläpuolella. Vie katetria toisella kädellä hitaasti virtsaputken aukkoon, kunnes virtsaa alkaa valua. Vie katetria hieman syvemmälle, jotta molemmat silmääuokot ovat virtsarakon sisällä.
7. Kun virtsan valuminen hidastuu tipoksi, vedä katetri hitaasti ulos. Jos virtsaa alkaa valua uudelleen, lopeta ulosveto ja odota virtsan tulon lakkaamista. Näin varmistat virtsarakon täydellisen tyhjenemisen.
8. Aseta katetri takaisin säilyön sisään. Hävitä tai kuljeta laukussasi, kunnes voit hävittää sen. Huomaa! Säilyö on kierrätettävää.

EN

INSTRUCTIONS FOR USE:

1. Wash your hands thoroughly with soap and water.
2. Break the upper sterile barrier lid.
3. Break the lower sterile barrier by holding the container, and
 - a) twist or gently bend the upper part (image b or c).
 - b) Hold the product vertically and pull the catheters straight up out of the container.
4. Empty the remaining fluid from the container (in the toilet or sink).
5. OPTION: By attaching the container to the upper part, it can be used as a handle.
6. Tilt your pelvis forward, spread the labia, pull gently upwards, the urethra is located just above the vaginal opening. With the other hand, insert the catheter slowly into your urethral opening, until urine starts to flow, insert slightly more to ensure both eyelets are inside the bladder.
7. When the urine flow slows to a drip, withdraw the catheter slowly. If urine starts to flow again, stop the withdrawal process and wait until the urine flow stops, to ensure complete bladder emptying.
8. Put the catheter back inside the container. Dispose, or carry it in your bag until disposal. Please note! The container is recyclable.

ADDITIONAL INFO FOR CUSTOMERS IN THE UNITED KINGDOM:
If you are looking for any advice or information about our products or services, please contact our friendly support team on:
Tel: +44 (0)1453 791763

We can offer:

- FREE magazine, full of hints, advice and user stories.
- Information about current and new products available
- Experienced Nurse advisors to offer advice and support.
- FREE lifestyle accessories, such as discreet pouches/purses

Please contact us for more details by either visiting our website www.wellspect.co.uk or calling the number above.

PD-2981E-202104-006

UK:

For more information please visit wellspect.co.uk or call (0)1453 791763

SUOMI:

Lisätietoja osoitteesta www.wellspect.fi tai soittamalla numeroon (09) 667 6160.

SVERIGE:

Välkommen att besöka www.wellspect.se eller att ringa LoFric-linjen på 037-376 40 20 för mer information.

NORGE:

Ønsker du mer informasjon, se vår hjemmeside www.wellspect.no eller ring vårt granne nummer 815 59 118.

DANMARK:

For mere information besøg venligst vores hjemmeside www.wellspect.dk eller ring til os på telefon 4362 4322.

Wellspect
A REAL DIFFERENCE



Manufacturer:
Wellspect HealthCare,
Aminogatan 1, P.O. Box 14SE-431 21
Mölnådal, Sweden