

# Brugervejledning

## Qufora IriSedo MiniGo

Brug af Qufora IriSedo MiniGo gør det muligt at udføre transanal/rektal irrigation. Læs venligst begge sider af denne brugervejledning, inden du bruger Qufora IriSedo MiniGo.

### Indikationer for brug af transanal/rektal irrigation

Qufora IriSedo MiniGo kan anvendes fra 3 årsalderen ved udfordringer med afførings (fækal) inkontinens og/eller forstoppelse.

- Passiv afføring inkontinens
- Svinning efter afføring
- Rectocele
- Ufuldstændig afføring
- Tømningsproblemer
- Low anterior resection syndrome (LARS)

Inden for disse grupper kan nogle personer have brug for støtte fra en omsorgsperson til at udføre proceduren.

De bedste resultater opnås med Qufora IriSedo MiniGo ved daglig brug, eller som anbefalet af sundhedspersonalet.

### Inden transanal-/rektal irrigation påbegyndes

Bør kun anvendes efter vurdering og vejledning fra kvalificeret sundhedspersonale. Det er obligatorisk med en digital rektalundersøgelse inden den første irrigation. Første tarmskylning bør foregå under vejledning af kvalificeret sundhedspersonale

### transanal-/rektal irrigation bør ikke udføres under følgende omstændigheder (absolutte kontraindikationer):

- Kendt anal eller kolorektal stenose
- Cancer i kolorektum/bækkenet inden kirurgisk fjernelse
- Akut inflammatorisk tarmsygdom
- Akut divertikulitis
- Inden for 3 måneder efter anal eller kolorektal kirurgi
- Inden for 4 uger efter endoskopisk polypektomi
- Iskæmisk colitis

Listen er ikke udtømmende og derfor bør de individuelle patientfaktorer altid vurderes af kvalificeret sund.

### Bemærk:

Transanal-/rektal irrigation ikke anbefales til:

- Gravditet, planlagt graviditet eller amning
- Børn under 3 år

### Brug kun transanal-/rektal irrigation efter konsultation med egen læge ved følgende omstændigheder

- Inflammatorisk tarmsygdom (f.eks Crohns sygdom eller colitis ulcerosa)
- Aktiv perianal sepsis (fistel eller absces, grad 3 eller 4 hæmorider)
- Tidligere rektal- eller colonkirurgi
- Diarré af ukendt ætiologi/årsag
- Opbobling af afføring / rektal forstoppelse
- Alvorlig autonom dysrefleksi
- Alvorlig divertikulose eller divertikulær absces
- Strålebehandling af abdomen eller bækkenet
- Langvarig steroidbehandling
- Antikoagulantbehandling
- Lavt natriumindhold i blodet
- Tidligere vanskelig kirurgi i bækkenet måneder
- Kolonbiopsi inden for de sidste 3 måneder
- Brug af rektale lægemidler til andre sygdomme. De kan blive fortyndet af irrigation
- Hjertesvigt

### Advarsel

Søg lægehjælp, hvis (et eller flere) af følgende opleves under eller efter transanal-/rektalskyllning:

- Vedvarende eller svær blødning fra rektum
- Vedvarende eller alvorlige smerter i abdomen eller ryggen med eller uden feber

Perforering af tarmvæggen er yderst sjælden. Dette kan dog være en alvorlig samt potentiel dødelig komplikation ved transanal-/rektalirrigation. Skulle dette ske søg øjeblikkeligt lægehjælp.

### Bemærk venligst

Transanal-/rektal irrigation kan være forbundet med forbigående fornemmelse af ubehag i tarmen, kvalme, nystelser, træthed, svedeture, hovedpine og let blødning fra endetarmen.

Kontakt din sædvanlige sundhedsperson for yderligere rådgivning.

Anbefalingerne, fra kvalificeret sundhedspersonale, angående vandtemperatur samt vandmængde bør følges for at minimere forstyrrelser i elektrolytbalancen i tarmen.

### Anbefalet brugstid

Pumpen kan anvendes 30 gange (eller max 1 måned\*). Opstår der misfarvning af pumpen inden 1 måned, bør pumpen udskiftes.

### Konus er kun til engangsbrug.

Hvis konus genbruges, er der risiko for uønskede virkninger på produktet og patientens, omsorgspersonernes og tredjeparters sundhed.

### Ansvar

Qufora A/S påtager sig intet ansvar for skader eller andet tab, der måtte opstå, hvis dette produkt anvendes på en måde, der er i strid med anbefalingerne fra Qufora A/S.

Er en utilsigtet hændelse opstået, bør du tage kontakt til din kontaktperson i sundhedsvæsenet, som kan være forbindelsesled mellem dig og Qufora A/S samt en kvalificeret myndighedsperson.

### Håndtering og opbevaring

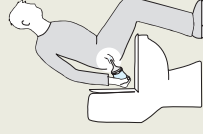
Qufora IriSedo MiniGo bør opbevares ved temperaturer mellem 0 °C og 30 °C.

Produktet skal beskyttes mod direkte sollys og må ikke udsættes for høje trykbelastninger.

Produktet skal opbevares utilgængeligt for børn.

Yderligere information om produktet kan findes på [www.qufora.com](http://www.qufora.com).

\* Hvis den anvendes hver dag



## Brugervejledning



# Qufora® IriSedo MiniGo



Qufora A/S  
Gydevang 30  
3450 Allerød  
Denmark

Tel: +45 88 300 592  
Fax: +45 88 300 593  
info@qufora.com  
www.qufora.com



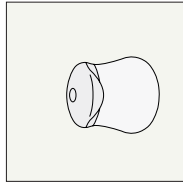
Qufora® er et registreret varemærke tilhørende Qufora A/S. ©2021. Alle rettigheder forbeholdes Qufora A/S. 3450 Allerød, Danmark.

02021\_Pk\_11106-01

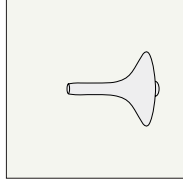
# Brugervejledning

## Forklaring af Qufora Irrisedo MiniGo-komponenter

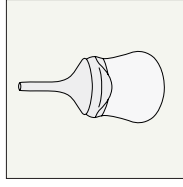
Blød pumpe



Konus



Samlet



En blød pumpe (180 ml) med et filplæg, som forbindes til den kegleformede enhed.

En konus til indførsel i endetarmen med en hydrofil belægning, der aktiveres med vand.

Pumpen kan anvendes 30 gange (eller max 1 måned\*)

Konus er til engangsbrug

\*Hvis den anvendes hver dag.

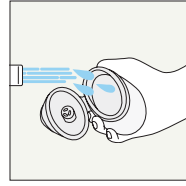
Låget har en envejsventil, så der kan trykkes flere gange på pumpen, uden at luft eller vand suges tilbage i pumpen under brug. Derfor vil pumpen forblive sammenpresset, indtil låget åbnes.

## Sådan fyldes Qufora Irrisedo MiniGo med vand

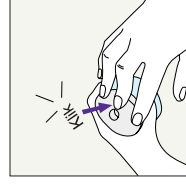
1. Vask og tør dine hænder.
2. Låget på pumpen åbnes. Pumpen holdes under vandhanen, hvor den fyldes op til den indvendige kant med lunkent vand (36-38 °C)
3. Når pumpen er fyldt til den indvendige kant, skal du holde fast i pumpens øverste del og trykke ned på låget, indtil du hører en kliklyd.
4. Posen med konus åbnes ved den perforerede linje. Lad konus blive i posen imens den samles med pumpen. Konus trykkes fast mod den lille runde åbning på pumpens låg.
5. Fastgør den tomme pose til en overflade vha. Klæbefeltet bag på posen.
6. Den hydrofile belægning på spidsen af konus, base-tip, aktiveres med vand fra hanen. Fjern luften i systemet ved at klemme forsigtigt på pumpen til der kommer vand ud af studsens på konus. Den er nu klar til brug.



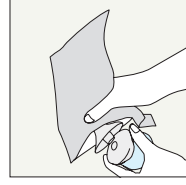
1



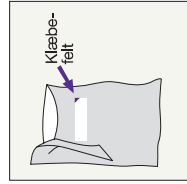
2



3

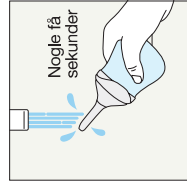


4



Klæbefelt

5

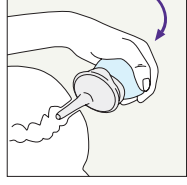


Nogle få sekunder

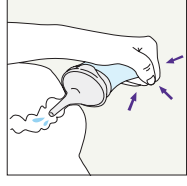
6

## Brug af Qufora Irrisedo MiniGo

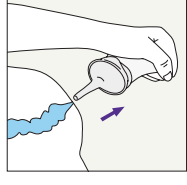
7. Sid på eller over toilettet. Før forsigtigt konus op i endetarmen helt til dens base.
8. Nu hvor konus er på plads, skal du forsigtigt trykke på pumpen for at føre vand ind i endetarmen. Du kan trykke på pumpen flere gange for at indføre vandet.
9. Fjern konus fra endetarmen. Afføring og vand vil blive udledt i toilettet.



7



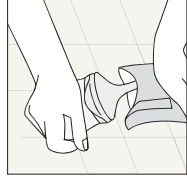
8



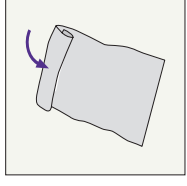
9

## Tømming og demontering af Qufora Irrisedo MiniGo

10. Læg konus tilbage i posen efter brug, og hold de to dele adskilt.
11. Posen kan foldes sammen og forsegles vha. klæbefeltet, og bortskaffes som husholdningsaffald. Bemærk venligst, at konus udelukkende er til engangsbrug og ikke må genanvendes.



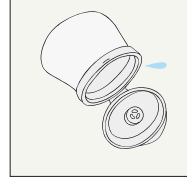
10



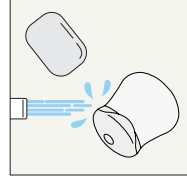
11

## Rengøring og opbevaring efter brug

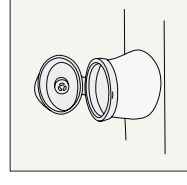
12. Åbn låget på pumpen for at sikre, at alt resterende vand tømmes ud.
13. Luk låget igen (og) rengør pumpens yderside med mildt, lunkent sæbevand, skyl og tør.
14. Under opbevaring skal låget være åbent og pumpen skal holdes væk fra direkte sollys. Opbevares på et tørt og ventileret sted mellem 0 og 30 °C.
15. Vask og tør dine hænder.



12



13



14



15

**Bemærk:** Qufora Irrisedo MiniGo skal bruges som anbefalet af dit sundhedspersonale