

# SenSura<sup>®</sup> Mio Kids

2-dels Flex tømbar ileostomipose

Stomipleje



## Brugervejledning

23326895 Version 1

Coloplast-logoet er et registreret varemærke, der tilhører Coloplast A/S.

Alle rettigheder forbeholdes. © 2021-03-11

Velcro<sup>®</sup> tilhører Velcro Industries B.V

## Tilslaget formål

Stomiposen er beregnet til passivt at opsamle afføring fra en stomi. Den klæbende basisplade er fastgjort til stomiposen og er beregnet til at klæbe til intakt hud omkring stomien.

## Indikationer

For spædbørn og børn i alderen 6 måneder op til 4 år.

## Advarsler

Genbrug af dette engangsprodukt kan indebære en potentiel risiko for barnet.

Genanvendelse, rensning, desinficering og/eller sterilisering kan forringe produktets egenskaber og dermed skabe en yderligere risiko for, at barnet lider fysisk skade eller får en infektion.

## Forholdsregler

For at undgå, at stomien blokeres, skal du skære et hul i basispladen, så den passer præcis til stomiens størrelse og form ved hjælp af en lille buet saks. Undgå, at der kommer skarpe kanter på basispladen under tilskæringen.

## Information

Stomipose til engangsbrug.

Produkterne er beregnet til opbevaring i æsken indtil brug, da æsken beskytter produkterne. Mærkningen på æsken angiver vigtige oplysninger som f.eks. batchkode, sidste anvendelsesdato og en unik strejkode.

Det er ikke nødvendigt at fjerne produktet før en MR-scanning, da det er MR-sikkert.

Coloplast påtager sig intet ansvar for skader eller tab, der måtte opstå, hvis dette produkt anvendes i strid med Coloplasts aktuelle anbefalinger.

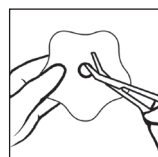
## Særlige opbevaringskrav

Produktet skal opbevares vandret.

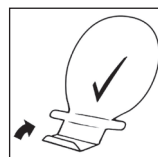
Bør ikke udsættes for sollys.

## Sådan anvendes

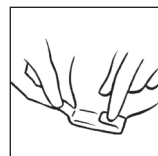
### Forberedelse



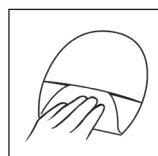
Følg klippeguiden på basispladen og klip et hul, med en buet saks, der passer til stomien i størrelse og form. Du kan bruge den medfølgende stomi-måleguide til at måle stomiens størrelse og form. For at undgå lækage og hudproblemer er det meget vigtigt, at hullet passer perfekt til huden omkring stomien.



Læg posen på et fladt underlag med klæberen nedad. Luk udløbet ved at folde den nederste del af udløbet op tre gange, indtil Velcro<sup>®</sup>-strimlen bliver synlig.

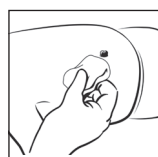


Fold de to tapper indad for at fastgøre Velcro<sup>®</sup>-stykket.



Udløbet kan skjules på to måder. Enten ved hjælp af Velcro<sup>®</sup>-punktet lige over udløbet eller Velcro<sup>®</sup>-punktet midt på posen.

(Det gælder ikke for de transparente poser, hvor der ikke er et Velcro<sup>®</sup>-punkt midt på posen.)



Rengør dine hænder, stomien og den omgivende hud omhyggeligt. Huden skal være helt ren, tør og fri for babypulver og olieholdige stoffer, før basispladen sættes på.

### Påsætning

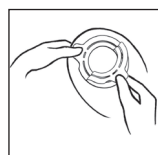


Træk den beskyttende film af klæberen, og bortskaf den på forsvarlig vis uden for børns rækkevidde.



Placer basispladen omkring stomien, og tryk på basispladen for at sikre, at den hurtigt klæber fast, og at der opnås en perfekt pasform mellem den klæbende overflade og huden omkring stomien. For at undgå skader på stomien skal det sikres, at klæberen ikke berører stomien.

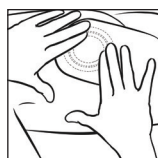
Tryk let på basispladen/posen på maven, og start i området omkring stomien og tryk let den klæbende overflade let ind mod huden. Kø en finger hele vejen rundt om stomien for at sikre, at den klæbende overflade hæfter. Glat den klæbende overflade ud, start fra stomien og udad mod kanterne for at sikre, at den klæbende overflade får fuld kontakt med huden.



Ved poseskift sørg for, at basispladen er tør og ren (brug kun vand til at rengøre basispladen). Fjern det beskyttende papir fra posens klæbering, og bortskaf det på forsvarlig vis uden for børns rækkevidde. Undgå at trække eller strække posens klæbering.



Bring bunden af posekoblingen på linje med den flange/kobling, der sidder på basispladen.



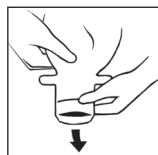
Start fra bunden, og tryk let med fingrene på posen og basispladen, samtidig med at koblingen glattes hele vejen op og rundt om koblingens ring.

Det er muligt, at flytte posen én gang lige efter påsættelse. Sørg for, at flangen er ren, når posen påsættes igen.

Pas på ikke utilsigtet at trække posen væk fra basispladen, mens du håndterer produktet og passer barnet, da det kan beskadige brugerens hud.

Vinduet kan bruges til inspektion (gælder kun for poser med inspektionsvindue).

#### Tømning af posen

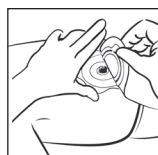


Åbn udløbet og tøm posen ud i toiletet ved behov.



Rens udløbet, for eksempel med toiletpapir. Fold og luk udløbet igen, når du har tømt posen.

#### Aftagning



##### Aftagning af pose

Udøv et let tryk på flangen med den ene hånd, og fjern posen med den anden ved at trække i fligen. Gør det langsomt, så posen trækkes af helt ubesværet.



##### Aftagning af basispladen

Fjern forsigtigt basispladen ved at trække basispladens aftagningsflig væk fra huden, og rul langsomt basispladen nedad.

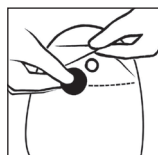
Tryk let på huden med din frie hånd for at lette aftagningen.

#### Bortskaffelse

Produktet er udelukkende beregnet til engangsbrug og skal bortskaffes i henhold til lokale retningslinjer, f.eks. sammen med almindeligt husholdningsaffald.

Det må ikke skylles ud i toiletet.

#### Filterlabel



For at forhindre udslip af tarmluft kan man, om nødvendigt, sætte en af de medfølgende filterlabels på filtret.

#### Indberetning af utilsigtede hændelser

Hvis en alvorlig hændelse forekommer under eller som følge af brugen af produktet, skal det indberettes til fabrikanten og den nationale myndighed.

#### Forklaring på symboler



Medicinsk udstyr



Indikerer, at produktet overholder den europæiske lovgivning for medicinsk udstyr



Katalognummer



Sidste anvendelsesdato (ÅÅÅÅ-MM-DD)



Batchkode



Fremstillingsdato (ÅÅÅÅ-MM-DD)



Fabrikant



Se brugervejledning



Må ikke genbruges



Indikerer en strekkode, som indeholder Unik enhedsidentifikation



(Global Trade Item Number) GTIN-varenummer



Må ikke udsættes for sollys



Denne side opad



Genanvendelig emballage



MR-sikker