

DA NO SV FI

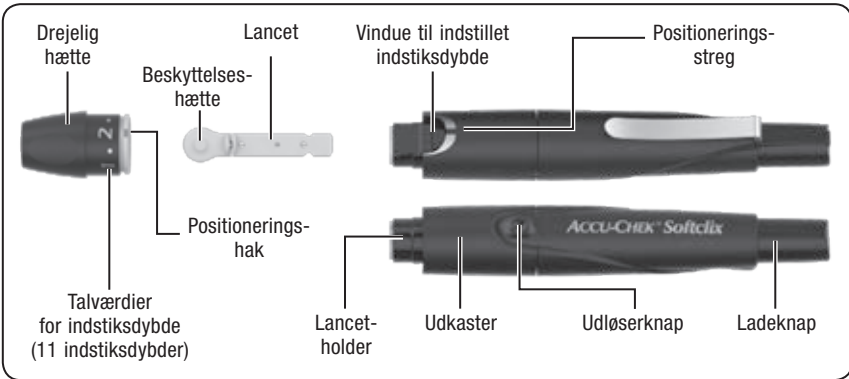
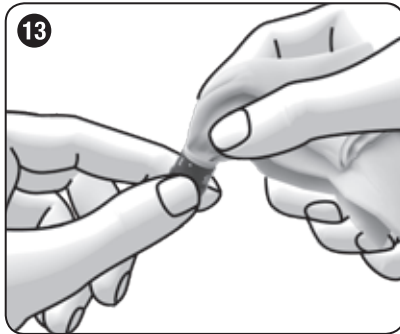
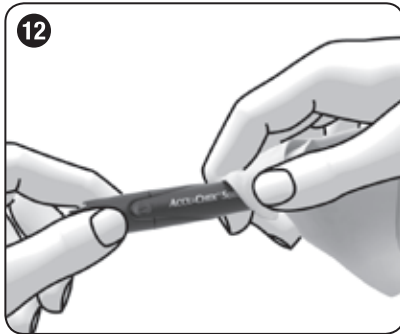
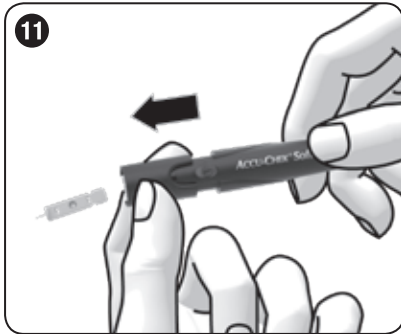
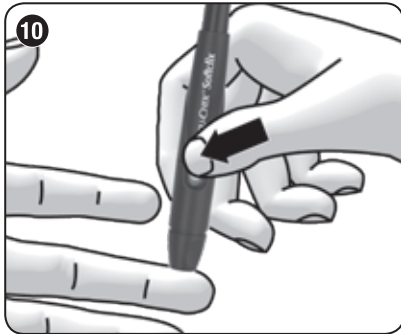
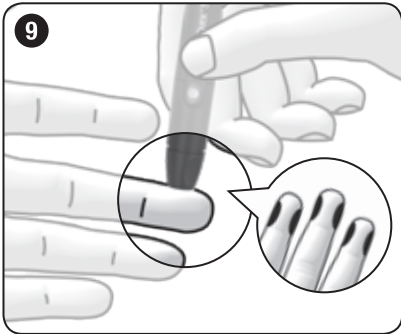
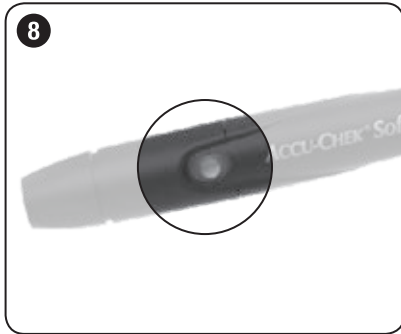
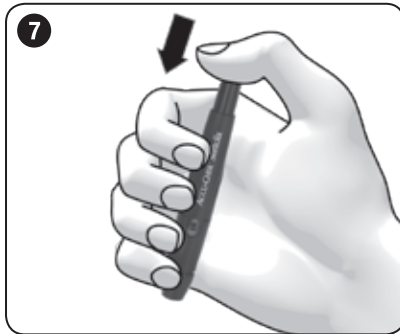
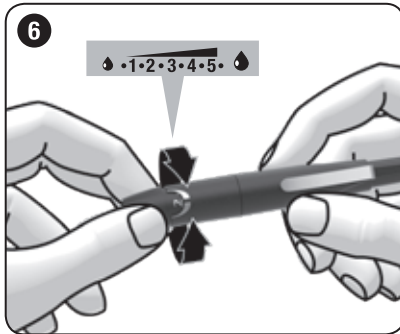
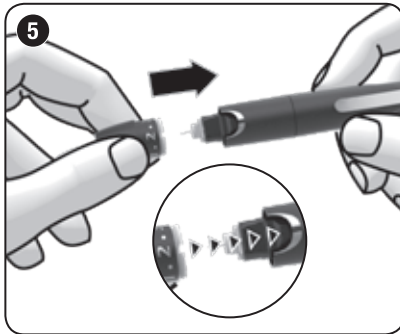
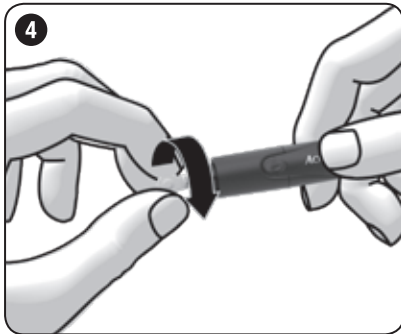
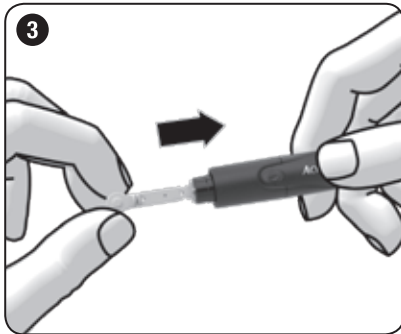
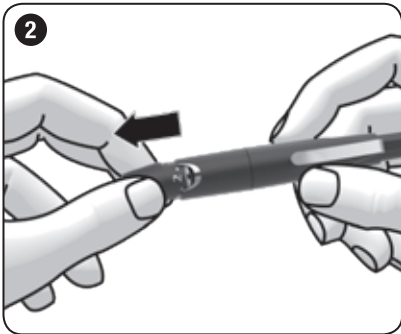
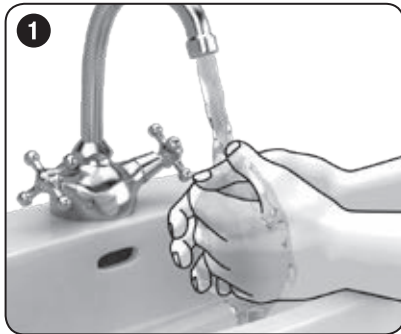
ACCU-CHEK® Softclix

Fingerprikker

Blodprøvetaker

Blodprovstagare

Lansettikynä



BRUGSANVISNING

Accu-Chek Softclix fingerprikker er et apparat til let og næsten smertefri udtagning af kapillærblod fra fingerspidsen. Fingerprikkeren har 11 forskellige indstiksybder, således at indstiksybden kan tilpasses din hudtype.

I denne brugsanvisning findes følgende 2 symboler:

Dette symbol angiver **risiko for skade eller sundhedsfare.**

Dette symbol angiver handlinger, der kan resultere i **beskadigelse af fingerprikkeren.**

• **Accu-Chek Softclix fingerprikker er kun beregnet til personlig brug!** Med denne må der kun udtages blod fra **en og samme** person. Der er risiko for overførsel af infektioner, hvis fingerprikkeren bruges af andre personer, også af familiemedlemmer, eller hvis sundhedspersonale bruger fingerprikkeren til blodudtagning på forskellige personer. Denne fingerprikker er derfor ikke egnet til professionel anvendelse i sundhedsvæsenets institutioner. • Fingerprikkeren inklusive alle bestanddele skal opbevares utilgængeligt for børn under 3 år. Der er fare for kvælning, hvis smådele (f.eks. hætter eller lignende) sluges. • Hvis fingerprikkeren med isat lancet er faldet ned på gulvet, kan lancetten have løsnet sig i lancetholderen. Du kan således ikke udtage blod. I enkelte tilfælde kan lancetten stikke ud af hættens åbning og således forårsage kvæstelser. Pas derfor på ikke at røre den forreste del af hæften. Hvis fingerprikkeren er faldet ned på gulvet, samles den forsigtigt op

igen. Træk hæften af fingerprikkeren. Pas på lancetten, så den ikke forårsager kvæstelser. Udtag under alle omstændigheder lancetten og bortskaf denne.

Isæt udelukkende Accu-Chek Softclix lancetter i Accu-Chek Softclix fingerprikker. Andre lancetter kan hæmme fingerprikkerens funktion eller ødelægge fingerprikkeren.

Forberedelse

► Vask dine hænder med varmt vand og sæbe, før du udtager blod (se **1**). Tør hænderne omhyggeligt. Det sikrer, at indstiksstedet er rent, og stimulerer blodgennemstrømningen.

Isæt lancet

Du skal sætte en lancet, så du kan udtage blod med fingerprikkeren.

► Træk hæften af fingerprikkeren (se **2**). ► Isæt en ny lancet i lancetholderen, indtil den går i hak (se **3**). Lancetten skal gå hørbart i hak.

► Drej beskyttelseshætten af lancetten (se **4**). ► Sæt hæften på igen. Her skal positioneringshakket i hæften og positioneringsstregen på fingerprikkeren ligge på en linje (se **5**). Hæften skal gå hørbart i hak.

► Tryk fingerprikkeren fast på det ønskede indstikssted (se **9**). ► Tryk på udløserknappen (se **10**). Lancetten udløses og trænger ind i huden.

► Massér forsigtigt fingeren i retning af fingerspidsen for at få en blodråbe frem.

Den opnåede blodmængde er afhængig af indstiksybden og det tryk, som fingerprikkeren sættes på huden med.

Hvis der ikke kommer tilstrækkeligt blod, prøves igen med et lidt hårdere tryk. Hvis der stadig ikke er nok blod, forøges indstiksybden trinvis.

► Drej hæften, indtil den ønskede indstiksybde er indstillet (se **6**).

Ladning af fingerprikkeren

Før du kan udtage blod, skal fingerprikkeren lades.

► Tryk ladeknappen så langt ind, den kan komme (se **7**). Pas på ikke at trykke på udløserknappen samtidig.

Fingerprikkeren er ladet, når der ses en gul prik i udløserknappen (se **8**).

Vent med at lade fingerprikkeren, til du er klar til at udtage blod.

Udtag blod

Generelt kan der udtages blod fra en hvilken som helst finger. Bestemte fingre kan være uegnede til det, f.eks. hvis der foreligger en infektion af huden eller i en fingernegl. Vi anbefaler, at kapillærblod udtages fra siden af fingerspidsen, da det her gør mindst ondt.

• Brug en ny lancet, hver gang du udtager blod. Derved reduceres risikoen for infektion, og blodudtagningen er stort set smertefri. • Fingerprikkeren må **kun** bruges med hæften på. Hvis hæften ikke er på, vil lancetten trænge for dybt ind, og stikket bliver mere smertefuld end nødvendigt.

► Tryk fingerprikkeren fast på det ønskede indstikssted (se **9**). ► Tryk på udløserknappen (se **10**).

Lancetten udløses og trænger ind i huden.

► Massér forsigtigt fingeren i retning af fingerspidsen for at få en blodråbe frem.

Den opnåede blodmængde er afhængig af indstiksybden og det tryk, som fingerprikkeren sættes på huden med.

Hvis der ikke kommer tilstrækkeligt blod, prøves igen med et lidt hårdere tryk. Hvis der stadig ikke er nok blod, forøges indstiksybden trinvis.

Hvis der kommer for meget blod, gøres indstiksybden mindre.

► Mål dit blodsukker i overensstemmelse med dit blodsukkerapparat's brugsanvisning umiddelbart efter, at du har udtaget blod.

Vi anbefaler, at indstiksstedet herefter beskyttes mod urenheder.

Udtagning af brugt lancet

► Træk hæften af fingerprikkeren (se **2**). ► Skub udkasteren fremad (se **11**).

Den brugte lancet udcastes.

► Sæt hæften på igen. ► Bortskaf brugte lancetter i henhold til de i dit land gældende bestemmelser.

Bortskaf de brugte lancetter således, at man undgår at skade sig på nålene.

Opbevaring af fingerprikkeren

Fingerprikkeren må aldrig opbevares i ladt stand eller i ekstrem varme, f.eks. i en varm bil. Funktionen kan tage skade.

Opbevar kun fingerprikkeren uden isat lancet.

Rengøring og desinficering af fingerprikker og hætte

Til forebyggelse af infektioner skal fingerprikkeren og hæften rengøres og desinficeres jævnligt:

- mindst 1 gang om ugen,
- når der er blod på,
- altid når en anden person tager fingerprikkeren, f.eks. for at hjælpe dig.

Du har brug for frugtige klude, som du kan pakke fingerprikkeren helt ind i, vand og 70 % isopropanol.

Før du desinficerer fingerprikkeren og hæften, skal de først rengøres for at fjerne blod og andre urenheder.

Undgå at beskadige fingerprikkeren og hæften:

- Dyb aldrig fingerprikkeren og hæften i væsker.
- Til rengøring må kun anvendes vand og til desinficering kun 70 % isopropanol.

► Træk hæften af fingerprikkeren (se **2**). ► Skub lancetten ud (se **11**).

Rengøring

► Fugt en klud ganske let med vand. ► Tør fingerprikkeren og hæften grundigt af, fingerprikkeren kun udefra (se **12**) og hæften udvendigt og indvendigt (se **13**).

► Tør fingerprikkeren og hæften med en tør klud.

Desinficering

► Fugt en klud med 70 % isopropanol. ► Efter grundigt fingerprikkeren og hæften hver især i 2 minutter; fingerprikkeren kun udefra og hæften både udvendigt og indvendigt.

► Sæt hæften på igen. ► Pak fingerprikkeren fuldstændigt ind i kluden.

► Lad den indpakkede fingerprikker ligge i 8 minutter.

► Pak fingerprikkeren ud igen, og lad den lufttørre.

Alternative områder til blodprøvetagning

Kapillærblod til blodsuktermåling kan ikke kun udtages fra fingerspidserne, men også fra andre områder på kroppen (håndballer, underarm, overarm, læg eller lår), såkaldt måling fra alternative områder (engelsk: Alternative Site Testing, forkortelse: AST).

For at du kan udtage kapillærblod fra andre områder på kroppen, skal du udskifte den

normale hætte med en speciel hætte, Accu-Chek Softclix AST-hætten.

Bestillingsoplysninger

Henvend dig venligst til din kundeservice (se afsnittet "Kundeservice"), hvis du ønsker at bestille en Accu-Chek Softclix fingerprikker, Accu-Chek Softclix lancetter eller en Accu-Chek Softclix AST-hætte.

Seneste opdatering

2019-04

Kundeservice

Danmark

Accu-Chek Kundeservice:
Tlf. 36 39 99 54
www.accu-check.dk

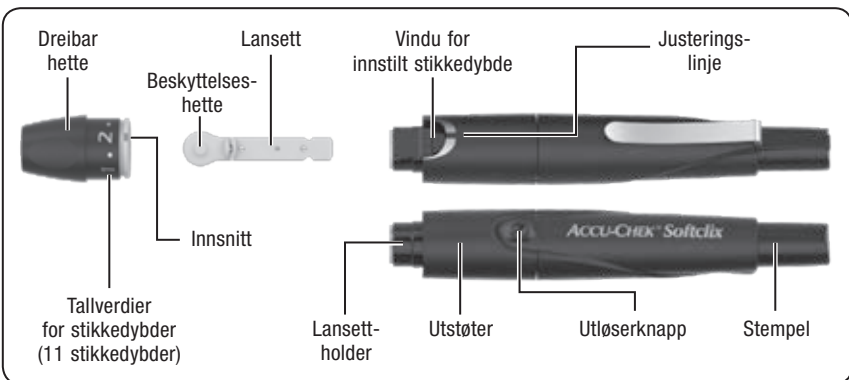
	Forsigtig, læs sikkerhedshenvisningerne i brugsanvisningen, der følger med dette produkt.
	Må kun anvendes én gang
	Holdbar til
	Steriliseret med bestråling
	Producent
	Katalognummer
	Batchkode
	Global Trade Item Number
	Dette produkt overholder kravene i det europæiske direktiv 93/42/EØF om medicinske anordninger.

CE 0123

ACCU-CHEK og SOFTCLIX er varemærker tilhørende Roche.

© 2019 Roche Diabetes Care

Roche Diabetes Care GmbH
Sandhofer Strasse 116
68305 Mannheim
Germany
www.accu-check.com



BRUGSANVISNING

Accu-Chek Softclix-blodprøvetakeren er et brukervennlig instrument som er utviklet for å ta kapillærblod fra fingertuppen på en enkel og næsten smertefri måte. Blodprøvetakeren har 11 ulike stikkedybder, slik at du kan tilpasse stikkedybden til din individuelle hudtype.

I denne bruksanvisningen finner du de følgende 2 symbolene:

Dette symbolet angir **mulighet for personskader eller helseskader.**

Dette symbolet angir handlinger som kan føre til **skader på blodprøvetakeren.**

• **Accu-Chek Softclix-blodprøvetakeren er kun beregnet til personlig bruk!** Med den er det kun tillatt å ta blodprøve fra den **samme** personen.

Det oppstår infeksjonsfare hvis blodprøvetakeren også brukes av andre personer, også av familiemedlemmer, eller hvis helsepersonell bruker den samme blodprøvetakeren til å ta blodprøve av mer enn én person. Denne blodprøvetakeren er derfor ikke egnet til profesjonell bruk innen helsevesenet. • Blodprøvetakeren inklusive alle komponenter må oppbevares utilgjengelig for barn under 3 år. Det er fare for kvæling, dersom små deler (f.eks. hetter, eller lignende) svelges. • Hvis blodprøvetakeren er falt ned med innsatt lansett, kan lansetten i lansetholderen ha løsnet seg. Da kan du ikke ta noen blodprøve lenger. I sjeldne tilfeller kan lansetten stikke ut fra åpningen i hetten, slik at du kan skade deg på den. Påse derfor at du ikke berører fremsiden av hetten. Hvis blodprøvetakeren er falt ned, løfter du den forsiktig opp. Trekk hetten av

blodprøvetakeren. Pass på at du ikke skader deg på lansetten. Du må i hvert fall støte lansetten ut og kaste den.

Bruk kun Accu-Chek Softclix-lansetter i Accu-Chek Softclix-blodprøvetakeren. Andre lansetter kan påvirke blodprøvetakerens funksjon, eller ødelegge blodprøvetakeren.

Forberedelse

► Vask hendene med varmt vann og såpe før du tar blodprøver (se **1**). Tørk hendene godt. Dette sikrer en god hygiene på innstikkstedet og stimulerer blodtilførselen.

Sette inn lansetten

Før du kan ta blodprøve med blodprøvetakeren, må du sette inn en lansett.

► Trekk hetten av blodprøvetakeren (se **2**).

► Sett en ny lansett inn i lansetholderen til den stopper (se **3**). Lansetten må klikke hørbart på plass. ► Drei beskyttelseshetten av lansetten (se **4**).

► Sett hetten på igjen. Derved må innsnittet i hetten og justeringslinjen på blodprøvetakeren ligge på én linje (se **5**). Hetten må klikke hørbart på plass.

Stille inn stikkedybden

Du kan stille inn 11 stikkedybder (0,5 til 5,5). Den innstilte stikkedybden vises i vinduet. Jo høyere tallet er, desto dypere er stikkedybden.

Dersom du ikke har erfaring med denne blodprøvetakeren ennå, anbefaler vi å stille inn en lav stikkedybde, f.eks. stikkedybde 2. ► Drei hetten, til den ønskede stikkedybden er innstilt (se **6**).

Klargjør blodprøvetakeren

For å kunne ta blodprøver, må du klargjøre blodprøvetakeren.

► Trykk stempelet inn til det stopper (se **7**). Vær forsiktig slik at du ikke trykker på utløserknappen samtidig.

Blodprøvetakeren er klargjort når du ser en gul prik midt i utløserknappen (se **8**).

Ikke klargjør blodprøvetakeren før du er klar til å ta en blodprøve.

Ta blodprøve

Vanligvis kan man ta blodprøver fra hver finger. Fingre kan også være uegnet når det f.eks. foreligger en hudinfeksjon, eller infeksjon av en fingernegl. Vi anbefaler at kapillærprøver tas fra siden av fingertuppen, da dette gjør minst vondt.

• Bruk en ny lansett hver gang du tar en blodprøve. Dette reduserer risikoen for infeksjon og bidrar til nærmest smertefri blodprøve. • Du må **kun** bruke blodprøvetakeren mens hetten er på. Uten hette trenger lansetten for dypt inn og stikket kan bli smertefullt.

► Trykk blodprøvetakeren fast mot det valgte innstikkstedet (se **9**).

► Trykk på utløserknappen (se **10**).

Dette utløser lansetten, som stikker gjennom huden.

► Masser med fingeren mot fingertuppen for å danne en blodråbe.

Hvor mye blod du får ut avhenger av innstilt stikkedybde og hvor hardt du trykker blodprøvetakeren mot huden.

Hvis du ikke får ut en tilstrekkelig blodmengde, tar du en ny blodprøve med et kraftigere trykk på blodprøvetakeren. Hvis du fortsatt ikke får ut nok blod, øker du stikkedybden trinvis i tillegg.

Får du ut for mye blod, reduserer du stikkedybden.

► Du må utføre blodsuktermålingen umiddelbart etter at du har tatt blodprøven, i henhold til bruksanvisningen som fulgte med blodsukkerapparatet.

Vi anbefaler at du dekker til innstikkstedet etterpå for å holde det rent.

Støt ut en brukt lansett

► Trekk hetten av blodprøvetakeren (se **2**).

► Skyv utstøteren forover (se **11**).

Den brukte lansetten støtes ut.

► Sett hetten på igjen. ► Kast brukte lansetter i samsvar med forskriftene som gjelder i ditt land.

Kast brukte lansetter på en slik måte, at det er helt utelukket at en person kan skade seg på nålene.

Oppbevare blodprøvetakeren

Ikke oppbevar blodprøvetakeren i klagjort tilstand, eller ved ekstreme temperaturer (f.eks. i en varm bil). Funksjonen kan bli svekket.

Oppbevar blodprøvetakeren kun uten innsatt lansett.

Rengjøre og desinfisere blodprøvetakeren og hetten

For å forebygge overføringer av infeksjoner, må du rengjøre og desinfisere blodprøvetakeren og hetten regelmessig:

- minst 1 gang per uke,
- når det er blod på den,
- alltid før noen annen tar i blodprøvetakeren, f.eks. for å hjelpe deg.

Du trenger lofrøe kluter som du kan pakke blodprøvetakeren helt inn i, samt vann og 70 % isopropanol.

Før du desinfiserer blodprøvetakeren og hetten, må du først rengjøre dem for å fjerne blod og annet smuss.

For ikke å skade blodprøvetakeren og hetten:

- Dypp aldri blodprøvetakeren og hetten ned i væskene.
- Bruk kun vann til rengjøring og 70 % isopropanol til å desinfisere.

► Trekk hetten av blodprøvetakeren (se **2**).

► Støt ut lansetten (se **11**).

Rengjøre

► Fukt en klut lett med vann. ► Rengjør blodprøvetakeren og hetten grundig; blodprøvetakeren kun på utsiden (se **12**) og hetten på utsiden og innsiden (se **13**).

► Tørk av blodprøvetakeren og hetten med en tørr klut.

Desinfisere

► Fukt en klut godt med 70 % isopropanol.

► Rengjør både blodprøvetakeren og hetten grundig i 2 minutter; blodprøvetakeren kun på utsiden og hetten på utsiden og innsiden.

► Sett hetten på igjen.

► Pakk blodprøvetakeren helt inn i kluten.

► La den innpakkede blodprøvetakeren ligge i 8 minutter.

► Pakk blodprøvetakeren ut igjen og la den lufttørke.

Alternative steder for blodprøven

Kapillærblod for blodsuktermålinger kan du ikke bare ta fra fingertuppen, men også fra alternative steder (håndballen, underarmen, overarmen, leggen eller låret): såkalt Måling fra alternative steder (engelsk: Alternative Site Testing, forkortet: AST). For å kunne ta kapillærblod fra alternative steder, må du

bytte ut den normale hetten med en spesiell hette, Accu-Chek Softclix AST-hetten.

Bestillingsinformasjon

Kontakt din kundestøtte (se avsnitt "Kundestøtte"), når du ønsker å bestille en Accu-Chek Softclix-blodprøvetaker, Accu-Chek Softclix-lansetter, eller en Accu-Chek Softclix AST-hette.

Sist oppdatert

2019-04

Kundestøtte

Norge

Accu-Chek Kundesenter: 815 00 510
www.accu-check.no

	Forsiktig, les sikkerhetsinformasjonen i bruksanvisningen som følger med dette produktet.
	Kun til engangsbruk
	Utløpsdato
	Sterilisert med stråling
	Produsent
	Katalognummer
	Lotnummer
	Artikkelnummer for global handel
	Dette produktet oppfyller kravene i det europeiske direktivet 93/42/EØF om medisinsk utstyr.

CE 0123

ACCU-CHEK og SOFTCLIX er varemærker for Roche.

© 2019 Roche Diabetes Care

Roche Diabetes Care GmbH
Sandhofer Strasse 116
68305 Mannheim
Germany
www.accu-check.com

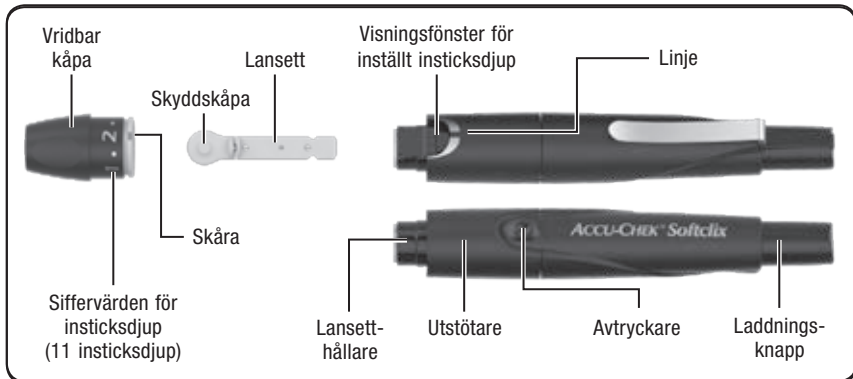
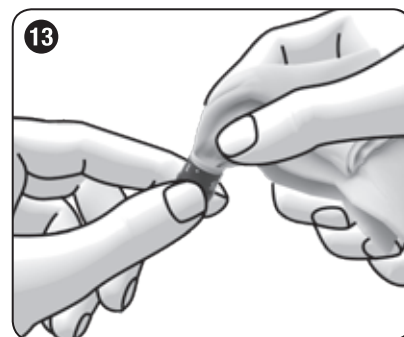
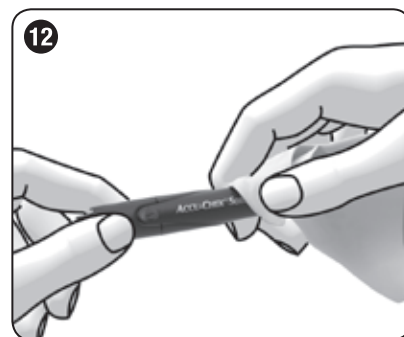
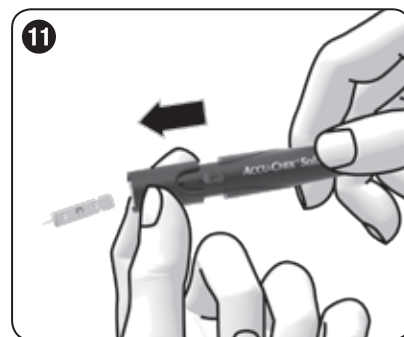
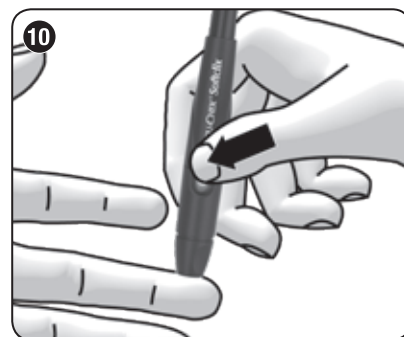
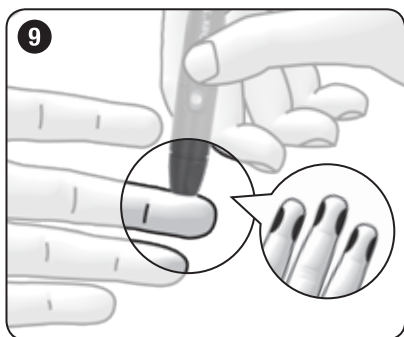
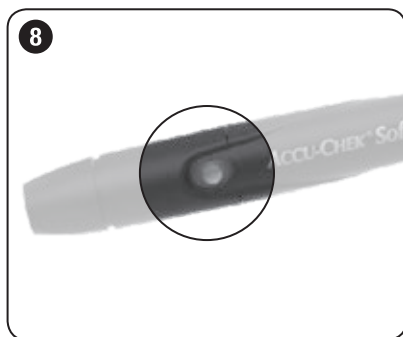
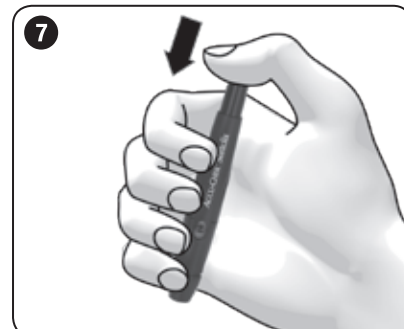
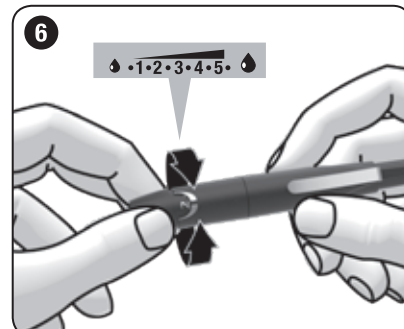
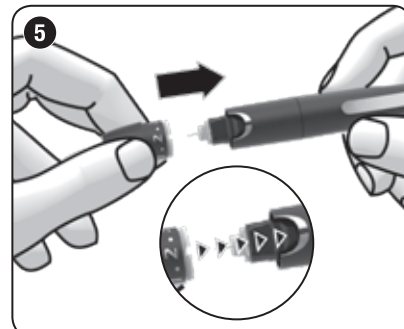
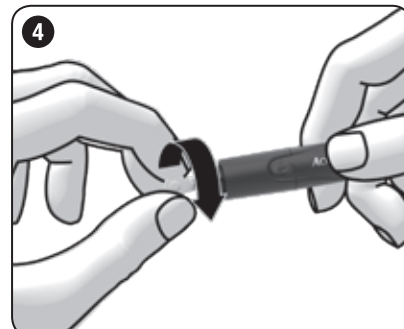
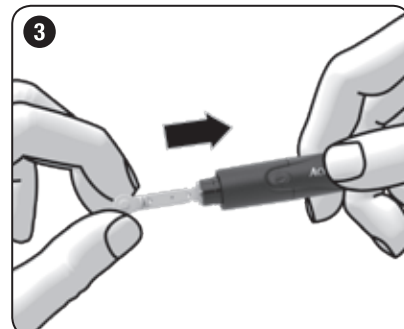
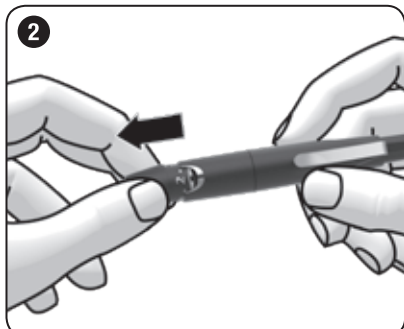
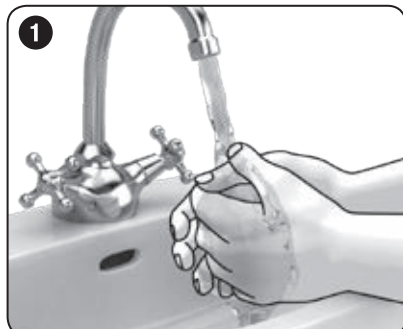


SV FI

ACCU-CHEK® Softclix

Blodprovstagare

Lansettikynä



SV Bruksanvisning

Accu-Chek Softclix-blodprovstagaren är blodprovstagare som är enkel att använda och möjliggör så gott som smärtfri provtagning av kapillärblod från fingertoppen. Blodprovstagaren har 11 olika insticksdjup så att du kan anpassa insticksdjupet till just din hud.

I den här bruksanvisningen används följande 2 symboler:

Den här symbolen indikerar att det finns risk för skada eller för påverkan på din egen hälsa.

Den här symbolen indikerar hantering som kan leda till skador på blodprovstagaren.

- **Accu-Chek Softclix-blodprovstagaren är endast avsedd för personligt bruk!** Den får endast användas för att ta blod från **samma** person. Det finns risk för infektiöspridning om blodprovstagaren används av flera personer, gäller även familjemedlemmar, eller om sjukvårdspersonal använder den här blodprovstagaren för att ta blodprov från fler än en person. Den här blodprovstagaren är därför inte avsedd för professionell användning inom offentliga sjukvårdsinrättningar.
 - Förvara blodprovstagaren inklusive alla ingående delar utom rächkåll för barn under 3 år. Det finns risk för kvävning om smådelar (till exempel kåpor eller liknande) sväljs ner.
 - Om blodprovstagaren har fallit ned på till exempel golvet med insatt lansett kan lansetten ha lossnat i lansethållaren. Det går då inte att ta blod med den. I sållynta fall kan lansetten sticka ut genom öppningen i kåpan så att du kan göra dig illa på den. Var därför noga med att inte röra kåpans framsida. Om

blodprovstagaren har fallit ned på till exempel golvet, ska du lyfta upp den försiktigt. Ta bort kåpan från blodprovstagaren. Se upp så att du inte skadar dig på lansetten. Stöt alltid ut lansetten och kassera den.

Sätt endast in Accu-Chek Softclix-lansetter i Accu-Chek Softclix-blodprovstagaren. Andra lansetter kan försämra blodprovstagarens funktion eller förstöra blodprovstagaren.

Förberedelser

► Tvätta händerna med varmt vatten och tvål innan du tar blod (se **1**). Torka händerna noggrant. Detta garanterar att stickstället är rent, samtidigt som det stimulerar blodflödet.

Sätta in lansetten

För att kunna använda blodprovstagaren för att ta blod måste du först sätta in en lansett.

► Ta bort kåpan från blodprovstagaren (se **2**).

► Sätt in en ny lansett i lansethållaren så långt det går (se **3**).

► Du måste höra att lansetten snäpper på plats.

► Vrid bort skyddskåpan från lansetten (se **4**).

► Sätt på kåpan igen. Se till att skåran i kåpan och linjen på blodprovstagaren ligger i linje (se **5**). Du måste höra att kåpan snäpper på plats.

Ställa in insticksdjupet

Du kan ställa in 11 insticksdjup (0,5 till 5,5). Det inställda insticksdjupet visas i visningsfönstret. Ju högre siffra, desto större är insticksdjupet.

Om du inte har någon tidigare erfarenhet av den här blodprovstagaren rekommenderar

vi att du ställer in ett lågt insticksdjup, till exempel 2.

► Vrid på kåpan tills du når önskat insticksdjup (se **6**).

Ladda blodprovstagaren

Du måste ladda blodprovstagaren för att kunna ta blod.

► Tryck in laddningsknappen så långt det går (se **7**). Var noga med att inte trycka ned avtryckaren samtidigt.

Blodprovstagaren är laddad när du ser en gul prick i avtryckaren (se **8**).

Ladda inte blodprovstagaren förrän du är redo för blodprovstagningen.

Ta blod

I allmänhet kan du ta blod från vilket finger som helst. Vissa fingrar kan vara olämpliga, till exempel om du har en svår infektion i huden eller nagen. Vi rekommenderar att provtagning av kapillärblod görs på sidan av fingertopparna, eftersom de här ställena är minst känsliga för smärta.

Använd en ny lansett varje gång som du tar blod. Detta minskar inte bara infektiöspridningen, utan ger även en så gott som smärtfri blodprovtagning. • Använd **endast** blodprovstagaren när kåpan är på. Utan kåpa tränger lansetten in för djupt och sticket kan göra ont.

► Tryck blodprovstagaren hårt mot det valda stickstället (se **9**).

► Tryck in avtryckaren (se **10**).

Detta matar fram lansetten, vilken sticks in i huden.

► Massera fingret i riktning mot fingertoppen för att på så sätt lättare få fram en bloddroppe.

Mängden blod som kommer ut beror på vilket insticksdjup som ställs in och hur hårt du trycker blodprovstagaren mot huden.

Om du inte får fram tillräckligt med blod, ska du trycka blodprovstagaren hårdare mot huden vid nästa blodprovstagning. Om du fortfarande inte får fram tillräckligt med blod, ska du även öka insticksdjupet stegvis. Om det kommer ut för mycket blod, ska du minska insticksdjupet.

► Så fort du har fått fram en bloddroppe ska du testa blodsockret enligt bruksanvisningen som medföljer blodsockermätaren.

Vi rekommenderar att du skyddar stickstället efteråt för att hålla det rent.

Stöta ut den använda lansetten

► Ta bort kåpan från blodprovstagaren (se **2**).

► Skjut utstötaren framåt (se **11**).

Den använda lansetten stöts ut.

► Sätt på kåpan igen.

► Kassera använda lansetter enligt de regler för kassering som gäller i ditt land.

Kassera använda lansetter så att det inte går att skada sig på nålarna.

Förvara blodprovstagaren

Förvara aldrig blodprovstagaren i laddat läge eller i extrema temperaturer, till exempel i en varm bil. Funktionen kan försämrats.

Förvara endast blodprovstagaren utan insatt lansett.

Rengöra och desinficera blodprovstagaren och kåpan

För att förhindra infektiöspridning måste du rengöra och desinficera blodprovstagaren och kåpan regelbundet:

- minst 1 gång i veckan,
- om det har fastnat blod på dem,
- alltid innan någon annan person tar i blodprovstagaren för att till exempel hjälpa dig.

Du behöver ludfria träsor som du kan linda in blodprovstagaren fullständigt i, vatten och 70-percentig isopropanol.

Innan du desinficerar blodprovstagaren och kåpan måste du först rengöra dem för att ta bort blod och annan smuts.

För att inte skada blodprovstagaren och kåpan:

- Doppa inte blodprovstagaren och kåpan i vätskorna.
- Använd endast vatten till rengöringen och 70-percentig isopropanol till desinficeringen.

► Ta bort kåpan från blodprovstagaren (se **2**).

► Stöt ut lansetten (se **11**).

Rengöring

► Fukt en trasa ordentligt lätt med vatten.

► Torka av blodprovstagaren och kåpan noga, blodprovstagaren endast utvändigt (se **12**) och kåpan både utvändigt och invändigt (se **13**).

► Torka blodprovstagaren och kåpan med en torr trasa.

Desinficering

► Fukt en trasa med 70-percentig isopropanol.

► Torka av blodprovstagaren och kåpan i vardera 2 minuter, blodprovstagaren endast utvändigt och kåpan både utvändigt och invändigt.

► Sätt på kåpan igen.

► Linda in blodprovstagaren fullständigt i trasan.

► Låt den inlindade blodprovstagaren ligga i 8 minuter.

► Veckla upp trasan och låt blodprovstagaren lufttorka.

Andra provtagningsställen

Kapillärblod för blodsockertest måste inte tas från fingertoppen utan kan också tas från alternativa provtagningsställen (handflatan, underarmen, överarmen, vaden eller läret) – så kallad Alternative Site Testing, AST. För att du ska kunna ta kapillärblod från andra ställen på kroppen måste du byta ut den normala kåpan mot en specialkåpa, Accu-Chek Softclix AST-kåpan.

Beställningsinformation

Kontakta kundsupport (se avsnittet "Kundsupport") om du vill beställa en Accu-Chek Softclix-blodprovstagare, Accu-Chek Softclix-lansetter eller en Accu-Chek Softclix AST-kåpa.

Senaste revidering

2019-04

Kundsupport

Sverige
Accu-Chek Kundsupport: 020-41 00 42
www.accu-check.se

Finland

Kundtjänsttelefon: 0800 92066 (kostnadsfri)
www.accu-check.fi

Observera, läs säkerhetsanvisningarna i bruksanvisningen som medföljer denna produkt.

Enbart för engångsbruk

Använd före

Steriliserat med bestrålning

Tillverkare

Artikelnummer

Batchkod

Globalt artikelnummer

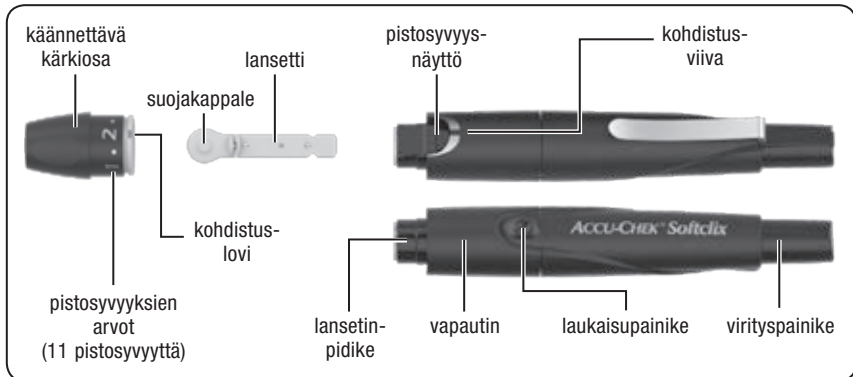
0123 Denna produkt uppfyller kraven i det europeiska direktivet 93/42/EEG om medicintekniska produkter.

0123

ACCU-CHEK och SOFTCLIX är varumärken som tillhör Roche.

© 2019 Roche Diabetes Care

Roche Diabetes Care GmbH
Sandhofer Strasse 116
68305 Mannheim
Germany
www.accu-check.com



FI Käyttöohje

Accu-Chek Softclix -lansettikynän avulla sormenpäästä voidaan ottaa kapillaariverinäyte helposti ja lähes kivuttomasti. Lansettikynässä on 11 eri pistosyvyyttä, joten voit valita pistosyvyyden oman ihotyypin mukaan.

Tässä käyttöohjeessa käytetään 2 seuraavaa symbolia:

Tämä merkki varoittaa mahdollisesta vammasta tai terveydellisestä vaarasta.

Tämä merkki varoittaa seikoista, jotka voivat vahingoittaa lansettikynää.

- **Accu-Chek Softclix -lansettikynä on tarkoitettu vain henkilökohtaiseen käyttöön!** Sitä saa käyttää vain yhden henkilön verinäytteiden ottoon. Jos toinen henkilö, perheenjäsen mukaan luettuna, käyttää lansettikynää tai jos terveydenhuollon ammattilainen käyttää samaa lansettikynää verinäytteen ottoon useammiita henkilöiltä, on olemassa infektioiden leviämisen riski. Tämä lansettikynä ei siksi sovellu ammattikäyttöön terveydenhuollon laitoksissa.
 - Säilytä lansettikynää ja kaikkia sen osia alle 3-vuotiaiden lasten ulottumattomissa. Pienet osat (esim. karkiosat jne.) aiheuttavat tukehtumisvaaran joutuessaan nieluun.
 - Jos lansettikynä putoaa maahan lansetin ollessa asetettuna paikoilleen, on mahdollista, että lansetti ei ole enää kunnolla kiinni lansetinpidikkeessä. Tällöin et voi enää ottaa verinäytettä. Yksittäistapauksissa lansetti voi työntyä esiin karkiosan aukosta ja aiheuttaa siten vammoja. Varo siksi koskettamasta karkiosan etuosaa. Jos

lansettikynä putoaa, nosta se varovasti ylös. Vedä lansettikynän karkiosaa irti. Varo, ettet vahingoita itseäsi lansetilla. Poista lansetti ja hävitä se.

Käytä Accu-Chek Softclix -lansettikynässä vain Accu-Chek Softclix -lansetteja. Muut lansetit saattavat aiheuttaa lansettikynässä toimintahäiriöitä tai vaurioittaa lansettikynää pysyvästi.

Valmistelutoimenpiteet

► Pese kätesi lämpimällä vedellä ja saippualla ennen verinäytteen ottamista (ks. kuva **1**). Kuivaa kätesi huolellisesti. Näin varmistetaan, että pistoskohta on puhdas, ja lisäksi tämä vilkastuttaa verenkiertoa.

Lansetin asettaminen

Jotta lansettikynää voidaan käyttää verinäytteen ottoon, lansettikynään on asetettava lansetti.

- Vedä lansettikynän karkiosaa irti (ks. kuva **2**).
- Aseta lansetinpidikkeeseen uusi lansetti työntämällä se vasteseen saakka (ks. kuva **3**).
- Lansetin on loksahdettava kuuluvasti paikoilleen.
- Poista lansetin suojakappale kiertämällä se irti (ks. kuva **4**).
- Aseta karkiosaa takaisin paikoilleen. Karkiosassa olevan kohdistusloven ja lansettikynässä olevan kohdistusviivan on tällöin oltava samassa linjassa (ks. kuva **5**). Karkiosan on loksahdettava kuuluvasti paikoilleen.

Pistosyvyyden valinta

Yksittäistapauksissa lansetti voi työntyä esiin karkiosan aukosta ja aiheuttaa siten vammoja. Varo siksi koskettamasta karkiosan etuosaa. Jos

Jos et ole käyttänyt tätä lansettikynää aikaisemmin, suosittelemme, että aloitat pienellä pistosyvyydellä, esim. 2:lla.

► Kierrä karkiosaa niin kauan, kunnes valittuna näkyy haluamasi pistosyvyys (ks. kuva **6**).

Lansettikynän viritys

Jotta verinäyte voidaan ottaa, lansettikynä on viritettävä.

► Paina virityspainike vasteseen saakka (ks. kuva **7**). Älä paina laukaisupainiketta samanaikaisesti.

Lansettikynä on viritetty, kun laukaisupainikkeessa näkyy keltainen piste (ks. kuva **8**).

Viritä lansettikynä vasta sitten, kun olet valmis ottamaan verinäytteen.

Verinäytteen ottaminen

Verinäyte voidaan ottaa periaatteessa mistä sormesta tahansa. Sormi, jonka ihossa tai kynnessä on infektio, ei sovellu verinäytteen ottoon. Kapillaariverinäyte on suositeltavaa ottaa sormenpään sivulta, sillä näissä pistoskohdissa kiputuntemus on vähäisintä.

• Aina kun otat verinäytteen, käytä uutta lansettia. Tämä sekä vähentää infektioterveystieteitä että auttaa myös ottamaan verinäytteen lähes kivuttomasti. • Käytä lansettikynää **vain** karkiosan ollessa paikoillaan. Ilman karkiosaa lansetti työntyy liian syvälle ja pisto saattaa aiheuttaa kipua.

► Paina lansettikynä napakasti valitsemaasi pistoskohtaa vasten (ks. kuva **9**).

► Paina laukaisupainiketta (ks. kuva **10**).

Tämä laukaisee lansetin, jolla työntyy ihoon. ► Hiero sormea sormenpäästä kohti edistääksesi veripisaran muodostumista.

Muodostuvan veripisaran suuruus riippuu pistosyvyydestä ja siitä, kuinka voimakkaasti painat lansettikynää ihoa vasten.

Jos verta ei tule riittävästi, paina lansettikynää napakammin ihoa vasten seuraavan verinäytteen oton yhteydessä. Jos verta ei edelleenkään tule riittävästi, suurena myös pistosyvyyttä asteittain.

Jos verta tulee liiaksi, pienennä pistosyvyyttä.

► Mittaa verensokeri heti verinäytteen oton jälkeen verensokerimittarisi käyttöohjeen mukaisesti.

Epäpuhtausten välttämiseksi suosittelemme pistoskohdan suojaamista verinäytteen oton jälkeen.

Käytetyn lansetin poisto

► Vedä lansettikynän karkiosaa irti (ks. kuva **2**).

► Työnnä vapautinta eteenpäin (ks. kuva **11**).

Käytetty lansetti työntyy ulos.

► Aseta karkiosaa takaisin paikoilleen.

► Hävitä käytetyt lansetit maassasi voimassa olevien määräysten mukaisesti.

Hävitä käytetyt lansetit siten, etteivät neulat aiheuta kenellekään vahinkoa.

Lansettikynän säilytys

Älä säilytä lansettikynää viritettyä äläkä erittäin kylmässä tai kuumassa, kuten esim. kuumassa autossa. Se voi aiheuttaa toimintahäiriöitä.

Säilytä lansettikynää aina ilman lansettia.

Lansettikynän ja karkiosan puhdistus ja desinfiointi

Infektioiden leviämisen välttämiseksi lansettikynä ja karkiosaa on puhdistettava ja desinfioitava säännöllisesti

- vähintään kerran viikossa
- jos se on tahrinutun vereen
- aina ennen kuin toinen henkilö koskettaa lansettikynää esim. auttaessaan sinua.

Tätä varten tarvitset nukkaamattoman liinan, johon lansettikynä voidaan kokonaan kääriä, ja 70-prosenttista isopropanolia.

Veren ja epäpuhtausten poistamiseksi lansettikynä ja karkiosaa on puhdistettava ennen desinfiointia.

Lansettikynän ja karkiosan vahingoittumisen välttämiseksi:

- Älä upota lansettikynää ja karkiosaa nesteeseen.
- Käytä puhdistuksessa vain vettä ja desinfiointia vain 70-prosenttista isopropanolia.

► Vedä lansettikynän karkiosaa irti (ks. kuva **2**).

► Poista lansetti (ks. kuva **11**).

Puhdistus

- Kostuta liina kevyesti vedellä.
- Pyyhi sekä lansettikynää ja karkiosaa perusteellisesti, lansettikynää vain ulkopuolelta (ks. kuva **12**) ja karkiosaa ulko- ja sisäpuolelta (ks. kuva **13**).
- Kuivaa lansettikynää ja karkiosaa kuivalla liinalla.

Desinfiointi

► Kostuta liina huolellisesti 70-prosenttisellä isopropanolilla.

► Pyyhi sekä lansettikynää että karkiosaa 2 minuutin ajan perusteellisesti, lansettikynää vain ulkopuolelta ja karkiosaa ulko- ja sisäpuolelta.

► Aseta karkiosaa takaisin paikoilleen.

► Kääri lansettikynän kokonaan liinan sisään.

► Anna lansettikynän olla liinana käärittyä 8 minuutin ajan.

► Ota lansettikynä pois kääreestä ja anna sen kuivua ilmassa paikassa.

Vaihtoehtoiset näytteenottoapaikat verinäytteen ottoon

Verensokerin mittausta varten kapillaariverinäytteitä voidaan ottaa sormenpään lisäksi myös muista kehonosista (kämmenestä, kyynärvarresta, olkavarresta, polkeesta tai reidestä). Näistä paikoista otettiin verinäytteisiin perustuvasta mittauksesta käytetään nimitystä vaihtoehtoisista näytteenottoapaikoista mittaaminen (englanniksi: Alternative Site Testing, lyhennettynä AST). Jotta kapillaariverinäyte voidaan ottaa muista kehonosista, tavallisen karkiosan tilalle on vaihdettava erityinen karkiosaa, Accu-Chek Softclix AST-karkiosaa.

Tilustiedot

Jos haluat tilata Accu-Chek Softclix -lansettikynän, Accu-Chek Softclix -lansetteja tai Accu-Chek Softclix AST-karkiosan, ota yhteyttä asiakaspalveluun (katso kohta "Asiakaspalvelu").

Viimeisin päivitys

2019-04