



Sterilt engangsplaster til stabilisering af katetre, slanger og rør

Tilsligtet anvendelse: Enheden er til stabilisering af katetre og rør. Den anvendes sammen med et kompatibelt kateter, slange eller rør. Enheden sikrer et iboende kateter og består af en klæbeforbinding og en klemmedel til at reducere kateterets vandring og udtrækning. Den anvendes sammen med et kateter eller slanger til specifikke behandlingsformål og er nødvendig for dens egen korrekte påsætning, tilsligtet til behandling eller lindring af sygdom. bedal-kateterstabiliseringsenheden er til engangsbrug og sidder på den intakte hud i maks. 7 dage.

Brugsvejledning:

Enheden er en stabiliseringsenhed til kompatible katetre, slanger og rør.

Kontraindikationer:

Kendte allergier over for tape eller klæbemiddel.

Sikkerhedsovervejelser:

Kun til engangsbrug.

Bortskaffes hvis pakken er beskadiget.

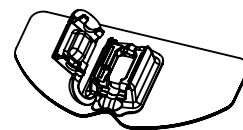
Vigtige punkter for anvendelse af bedal-stabiliseringsenhed:

- Forbered huden: Barber og vask huden med sæbevand og lad den tørre helt.
- Montér enheden som beskrevet på bagsiden af denne side.
- For at åbne sættes en finger under holdedelen og løft så for at åbne. (hvis relevant)
- Fjern klæbende forbindingsrester med sprit, når enheden er taget af.
- Bortskaf efter brug.

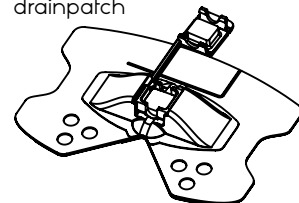
Advarsler og forholdsregler:

- Anvend ikke enheden, hvor der kan opstå manglende klæbeevne, såsom hud, der ikke kan klæbe, eller forvirret patient.
- Overhold retningslinjerne for infektionskontrol under påføring og fjernelse af enheden, vask hænder før brug.
- Hvis det anses for nødvendigt, skal enhedsindlægget sys på huden.
- Overhold retningslinjerne for infektionskontrol under påføring og fjernelse af enheden, vask hænder før brug.
- Fjern fedt og fugt fra det pågældende hudområde før påføring.
- Enheden og det omkringliggende område skal inspiceres rutinemæssigt.
- Enheden skal skiftes mindst hver 7. dag.
- Anvend steril teknik under påføring og fjernelse af enheden.
- Enheden er til engangsbrug. I tilfælde af genbrug, bevarer klæbemidlet ikke sin klæbeevne, hvilket får enheden til at blive løsnet fra huden.
- I tilfælde af tab eller forskel i ydeevne, såsom manglende klæbeevne på huden, skal enheden fjernes og erstattes.
- Læs advarsler, forsigtighedsregler og vejledninger på pakken inden brug. Hvis man ikke gør det, kan det medføre alvorlig skade på patienten.

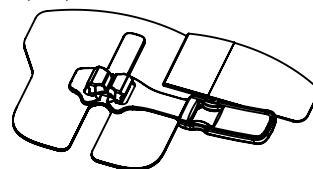
bedal air S universal



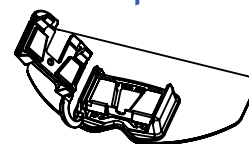
bedal air M drainpatch



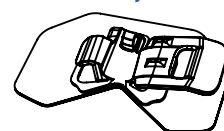
bedal flex XS epi / pnb



bedal picc / cvc



bedal pivc



Hændelser skal indberettes til fabrikanten.

CE 1639

Rx Only

MD

Medicinsk anordning



Scan QR-kode



Brug ikke hvis emballagen er beskadiget



Gør ingen genanvendelse



LOT Varenummer



Producent



STERILE R Steriliseret ved anvendelse af bestråling



REF Katalognummer



Fremstillingsdato



Se brugsanvisninger



Anvendelsesdato



Latexfri

30° C
10° C

Temperaturgrænse



Forsigtig

BEDAL NV

Agoralaan A bis-3590 Diepenbeek Belgien

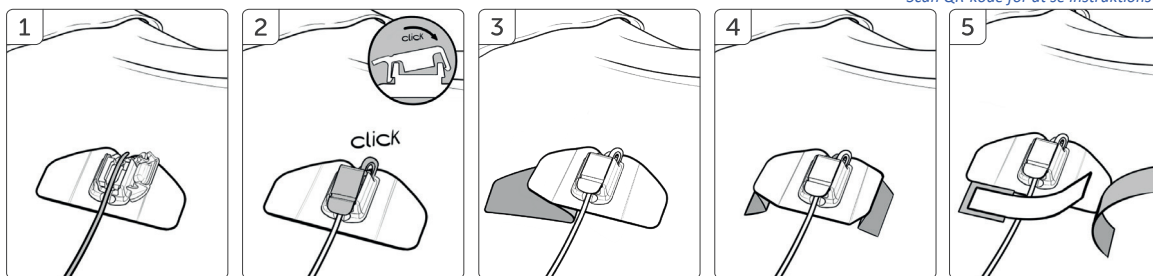
E info@bedal.be

T +32(0)11/28.69.02 - www.bedal.be

Monteret i Polen, EU

bedal air S

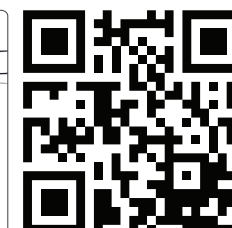
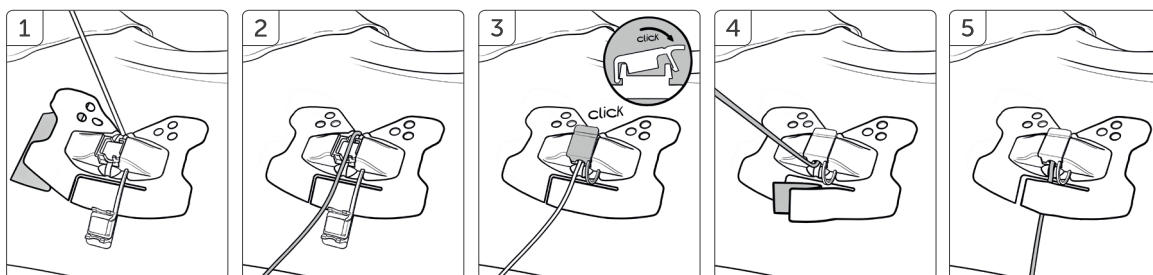
- 1 Sæt det kompatible kateter, rør eller kabel i den åbne holdedel.
- 2 Luk holdedelen ved at sætte låget på plads. Der høres et klik (4 gange), når det lukkes.
- 3 Træk det store papir af forbindingen og pres skumplasteret mod huden.
- 4 Træk papirstrimlerne i venstre og højre side af og pres forbindingen mod huden.
- 5 Træk papiret af det lille plaster og sæt det over kateteret. (valgfrit)



<http://lead.me/bbV9Kf>

bedal air M

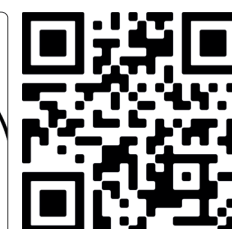
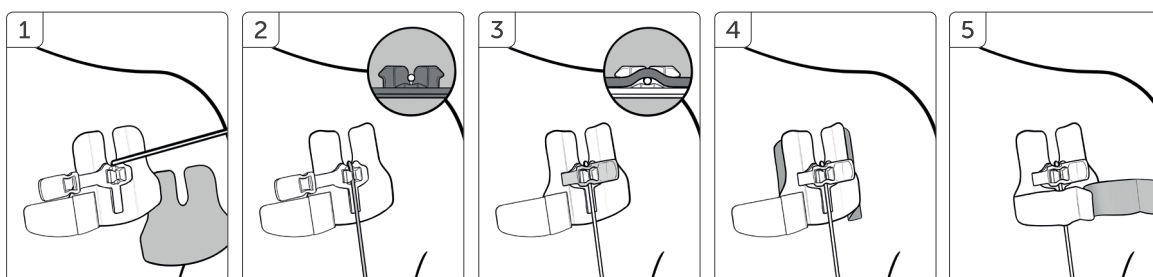
- 1 Træk papirstrimlerne i venstre og højre side af og pres forbindingen mod huden.
- 2 Sæt det kompatible kateter, rør eller kabel i den åbne holdedel.
- 3 Luk holdedelen ved at sætte låget på plads. Der høres et klik (4 gange), når det lukkes.
- 4 Træk papiret af det lille plaster og sæt det over kateteret. (valgfrit)
- 5 Pres hele forbindingen mod huden for at sikre, at den sidder godt fast.



<http://q-r.to/baov35>

bedal flex XS

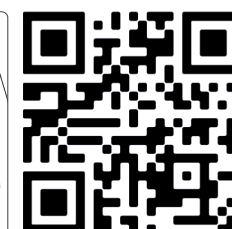
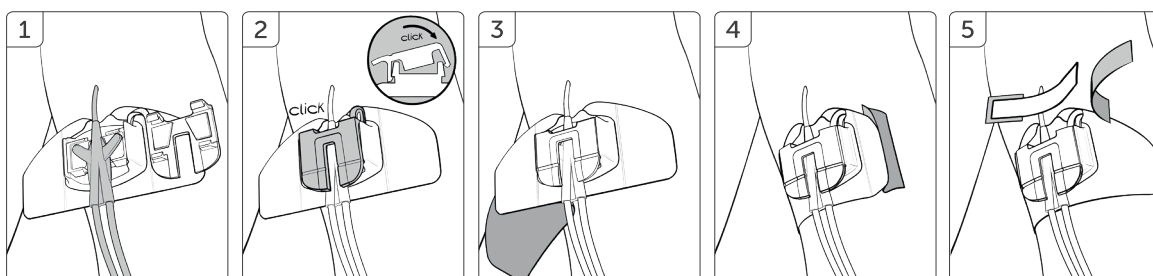
- 1 Træk det store papir af forbindingen og pres skumplasteret mod huden.
- 2 Sæt det kompatible kateter, rør eller kabel i den bløde rende.
- 3 Sæt den bløde klemme over den bløde basis.
- 4 Træk papirstrimlerne i venstre og højre side af og pres forbindingen mod huden.
- 5 Træk papiret af det lille plaster og sæt det over kateteret.



<http://lead.me/bbQGJw>

bedal picc / cvc

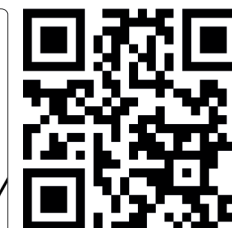
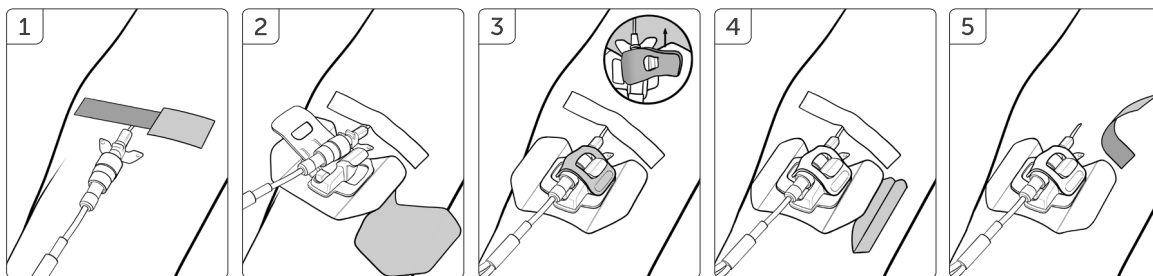
- 1 Sæt kateterfligen i den åbne holdedel.
- 2 Luk holdedelen ved at sætte låget på plads. Der høres et klik (4 gange), når det lukkes.
- 3 Træk det store papir af forbindingen og pres skumplasteret mod huden.
- 4 Træk papirstrimlerne i venstre og højre side af og pres forbindingen mod huden.
- 5 Når enheden udskiftes, sættes der ekstra plaster over indførselsstedet.



<http://lead.me/baqqD0>

bedal pivc

- 1 Placer den ekstra strimmel over indførselsstedet.
- 2 Træk det store papir af forbindingen. Placer derefter enheden under luer-låsen, og pres skumtapen fast på huden.
- 3 Sæt den bløde klemme over den bløde basis ved at dreje kanten 90 ° og foretage en bevægelse bagfra.
- 4 Træk papiret i venstre og højre side af forbindingsindlægget.
- 5 Pres hele forbindingen mod huden for at sikre, at den sidder godt fast. Fjern den ekstra tape fra indgangsstedet.



<http://q-r.to/2lag>