



Sådan aflæser du din sidste dosis

- Du skal sikre dig, at dosistælleren viser "0", inden du begynder.
- Træk dosisknappen ud.



- Tryk dosisknappen ind igen.



Eksempel

Dosishukommelsen vil nu vise detaljerne for din sidste dosis. Den slukker efter 15 sekunder.

Eksemplet til venstre viser 12 enheder, der blev injiceret for 1 time, 52 minutter og 3 sekunder siden.



Eksempel

Særlige meddelelser i dosishukommelsen

Dosishukommelsen vil vise en speciel meddelelse i dosisvinduet hvis en utilsigtet handling udføres, eller hvis pennen nærmer sig udløbsdatoen. Se siderne 28-29 i brugervejledningen for yderligere information.

Regulatory Operations
Insert size:
2010-148,5x115-013-dev
Current 6

Colour:
PMS 280C
+ CMYK

8-4261-41-030-1

22-04-2020 12:59:39

8-4261-41-030-1_v1-8.indd 1

NovoPen Echo® Plus)) Kort vejledning

Vigtigt: Læs hele brugervejledningen inden du tager din pen til injektion af insulin i brug for første gang.



22-04-2020 12:59:40

Antal enheder
injiceret sidst



Tid gået siden
sidste injektion

NovoPen Echo® Plus husker dine injektioner

Din pen har en dosishukommelse, der **viser detaljerne om din sidste injektion**.

Det øverste tal viser **antallet af enheder**, der sidst blev injiceret.

Timeren nedenfor tæller **timer, minutter og sekunder (tt:mm:ss)** siden din sidste injektion.

Eksemplet til venstre viser 5,5 enheder, der er injiceret for 3 timer, 45 minutter og 10 sekunder siden.

Dosishukommelsen **gemmer også din injektionshistorik for de seneste tre måneder**. Se siderne 20-21 i brugervejledningen for yderligere oplysninger om, hvordan du bruger dette til at gemme en personlig injektions-log.

8-4261-41-030-1_01-8.indd 2



CE
0123

Udgivelsesdato: 2019/05

© 2020

novonordisk.com

Fremstillet af:

Novo Nordisk (China)

Pharmaceuticals Co. Ltd.

99 Nanhai Road, TEDA

300457 Tianjin, Kina

For:

Novo Nordisk A/S

Novo Alle

DK-2880 Bagsvaerd, Danmark

8-4261-41-030-1



NovoPen Echo® Plus)) Brugervejledning

Læs brugervejledningen omhyggeligt før du tager din NovoPen Echo® Plus i brug for første gang. Du kan finde en kort vejledning til sidst i denne brugervejledning



Indhold

Oversigt over pennens dele Indersiden af omslaget

Introduktion Indersiden af omslaget

Vigtige bemærkninger

Klargøring af pennen til injektion

- 2 Indsæt en insulin-cylinderampul
- 5 Hvis du bruger hvid og klar insulin
- 6 Påsætning af en ny nål
- 8 Kontroller ALTD insulingennemløbet før injektion
- 10 Indstil dosis

Injektion af dosis

Efter injektion

Sådan bruges dosishukommelsen

- 16 Hvad er dosishukommelsen?
- 18 Sådan aflæser du din sidste dosis
- 20 Sådan gemmes en personlig injektions-log
- 22 Sådan kontrollerer du, hvor meget insulin der er tilbage

Hvis du har brug for mere insulin end det, der er tilbage i cylinderampullen

Sådan udskiftes en brugt insulin-cylinderampul

Særlige meddelelser i dosisvinduet

Vedligeholdelse af din pen

- 30 Vedligeholdelse
- 30 Rengøring
- 31 Opbevaring
- 31 Bortskaffelse
- 32 Garanti
- 32 Teknisk information

NovoPen Echo® Plus)

Pen



Dosishukommelse



Antal enheder injiceret sidst

Tid gået siden sidste injektion (tt:mm:ss)

Engangsnål (eksempel)



Insulin-cylinderampul (Penfil® 3 ml cylinderampul)



Introduktion

Tak fordi du har valgt NovoPen Echo® Plus. NovoPen Echo® Plus er en insulinenpen til flergangsbrug med dosishukommelse.

Din NovoPen Echo® Plus pakke indeholder én pen, et blødt etui til opbevaring og denne brugervejledning.

Du skal læse instruktionerne i denne brugervejledning grundigt, inden du bruger din pen - også selvom du tidligere har brugt NovoPen Echo® Plus eller lignende Novo Nordisk systemer til injektion. Den beskriver alt, hvad du behøver at vide om din pen, og hvordan du bruger den. NovoPen Echo® Plus er en injektionспен til flergangsbrug. Den er beregnet til injektion af insulin ved selvadministration hos diabetespatienter, og må kun anvendes af én person. NovoPen Echo® Plus injektionспен må kun bruges sammen med kompatible produkter, der gør at den fungerer præcist og sikkert. Injektionspennen bruges med Penfil® 3 ml cylinderampuller med insulin fra Novo Nordisk og engangsnåle (måle levere separat). Injektionspennen gør det muligt for brugeren at indstille doser fra 0,5 til 30 enheder, i trin på 0,5 enheder.

Pennen har en dosishukommelse, der hjælper dig til at huske antallet af enheder, du fik ved din sidste injektion, og tiden der er gået siden injektionen. Dosishukommelsen gemmer også din injektionshistorik for de seneste tre måneder. Se *siderne 20-21* i brugervejledningen for yderligere information om, hvordan du bruger dette til at gemme en personlig injektions-log. Du kan overføre dette til f.eks. din smartphone for at gemme en personlig injektions-log.

Pennen er til flergangsbrug, hvilket betyder, at du kan bruge den igen og igen. Når du har brugt al insulinet i en cylinderampulje, skifter du den ganske enkelt ud med en ny. Hvis du bruger mere end én type insulin, anbefales det stærkt, at du anvender forskellige NovoPen Echo® Plus pennen til hver type insulin.

Pennen findes i rød og blå. Kontroller altid navnet og farven på cylinderampullen før hver injektion, for at sikre dig, at den indeholder den korrekte type insulin.

Forveksling af dit insulin kan have alvorlige sundhedsmæssige konsekvenser. Det anbefales derfor, hvis du anvender to typer insulin, at du taler med din læge om, hvordan forveksling kan undgås.

Om denne brugervejledning: Denne brugervejledning indeholder instruktioner om, hvordan du bruger din pen trin for trin. Vigtig information og yderligere information er tydeligt markeret med de symboler, der ses herunder:



Vigtig information

Vær særligt opmærksom på disse bemærkninger, da de er vigtige for sikker brug af pennen. Hvis du ikke følger instruktionerne omhyggeligt, kan du enten få for lidt eller for meget insulin, eller slet ikke noget insulin.



Yderligere information

Beskyttelse - tæthedsgrad

NovoPen Echo® Plus er markeret med IP50, hvor:

- 5 indikerer beskyttelse mod skadelige mængder støv.
- 0 indikerer, at produktet ikke er beskyttet mod indtrængende væske.



Beskyttelse mod elektrisk stød

Type: Internt drevet ME-udstyr.
Grad: Type BF anvendt del.

Elektromagnetisk kompatibilitet

Selvom produktet er designet til at yde beskyttelse mod skadelig interferens i et hjemmebrugsmiljø, genererer, bruger, og kan NovoPen Echo® Plus udstråle radiofrekvens (RF)-energi. Interferens kan derfor forekomme under visse forhold.

Din injektion er ikke kontrolleret af elektronik, og dosismågtigheden vil derfor ikke blive påvirket af elektromagnetisk forstyrrelse.

Indsæt en insulin-cylinderampul



- Træk penhætten af.
- Drej cylinderampulholderen af.
- **Stempelstangen vil muligvis stikke ud** af din pen. Hvis dette er tilfældet, så **skub den ind**, indtil den stopper.

Påsætning af en ny nål



- Tag en ny nål og røv papirforseglingen af.
- Skub nålen **lige** på pennen. **Drej indtil den sidder stramt på.**
- Fjern den ydre nålehætte og gem den.
- Fjern den indre nålehætte og kassér den.



Nålen er dækket af to hætter. Du skal fjerne begge hætter. Hvis du glemmer at fjerne begge hætter, vil du ikke injicere noget insulin, og du kan få et højt blodsukkeriveau.

Del aldrig din pen og nåle med andre. Brug en ny nål til hver injektion.

⚠️ **Kontroller ALTID insulingennemløbet**



4

Kontroller ALTID insulingennemløbet før du injicerer.

Bliv ved med at kontrollere indtil der kommer en stråle insulin fra nålens spids. Dette sikrer, at et eventuelt mellemrum og luftbobler fjernes, og at insulin kan komme gennem nålen.

- Vælg **2 enheder** og tryk dosisknappen ned, indtil dosistælleren viser "0".
- Hvis der ikke kommer noget insulin til syne eller der er et mellemrum i insulinvinduet, skal insulingennemløbet kontrolleres igen. Kontrollen af insulingennemløbet er gennemført, når en dråbe insulin kommer til syne på nålens spids, og der ikke længere er et mellemrum mellem stempelstangshovedet og stemplet.

Indstil dosis



5

- Træk dosisknappen ud, hvis den ikke allerede er ude.
- Du skal sikre dig, at dosistælleren viser "0", inden du begynder.
- Vælg det antal enheder du har brug for, ved at dreje dosisknappen. Du kan dreje frem eller tilbage.

Injektion af dosis



6

- Indsæt nålen i huden og tryk dosisknappen ind, indtil dosistælleren viser "0".
- Vent og tæl langsomt til 6 før du fjerner nålen fra din hud.
- Fjern og kassér nålen forsigtigt. Sæt penhætten tilbage på pennens. Opbevar ikke din pen med nålen påsat.

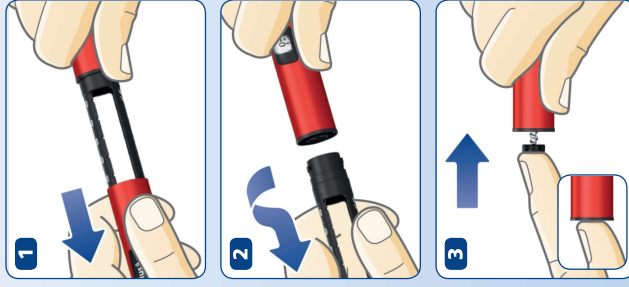


Vigtige bemærkninger

1

- **Brug ikke NovoPen Echo® Plus uden tilstrækkelig instruktion** fra din læge eller sygeplejerske. Sørg for at være sikker i injektionsteknikken, inden du starter behandlingen med pennen.
- **Hvis du er blind eller svagtseende, må du ikke bruge NovoPen Echo® Plus uden hjælp.** Få hjælp fra en person med et godt syn, som er trænet i brugen af NovoPen Echo® Plus.
- **Kontrollerer ALTID insulingenemløbet før hver injektion.** Brug ikke pennen hvis der ikke kommer en stråle insulin fra nålens spids, når du kontrollerer gennemløbet. Hvis du ikke kontrollerer insulingenemløbet, kan du få for lidt eller slet ikke noget insulin.
- **Hvis du taber din pen,** skal du kontrollere insulin-cylinderampullen for skader, såsom revner. Udskift om nødvendigt cylinderampullen med en ny.
- **Hvis du ved en fejltagelse skruer din pen fra hinanden** mellem injektioner, er det vigtigt, at du kontrollerer insulingenemløbet inden din næste injektion. Det kan være nødvendigt at gøre det flere gange, før der kommer en stråle insulin fra nålens spids. Hvis der ikke kommer noget insulin til syne, vil du måske slet ikke få noget insulin.
- **NovoPen Echo® Plus er udviklet til brug sammen med Penfill® 3 ml cylinderampul og NovoFine® Plus, NovoFine® eller NovoTwist®** engangsnåle med en længde på op til 8 mm.
- **Novo Nordisk er ikke ansvarlige** for skader, der er sket ved brug af andre produkter end disse sammen med NovoPen Echo® Plus.
- **Kontroller altid navnet og farven på cylinderampullen** for at sikre dig, at den indeholder den type insulin, som du har brug for. Hvis du tager den forkerte type insulin, vil dit blodsukker muligvis blive for højt eller for lavt.
- **Medbring altid en ekstra pen** og ekstra insulin af den eller de typer, du anvender, samt nye nåle i tilfælde af, at de mistes eller beskadiges.
- **Del aldrig din pen,** insulin-cylinderampuller og nåle med andre. De må kun bruges af dig.
- **Opbevar altid din pen,** insulin-cylinderampuller og nåle **utilgængeligt for andre, især børn.**
- **Opbevar altid din pen hos dig.** Efterlad den ikke i en bil eller andre steder, hvor der kan blive for varmt eller for koldt.
- Omsorgspersoner skal **være meget forsigtige, når de håndterer brugte nåle** for at undgå stikuheld og krydsinfektion.

2 Indsæt en insulin-cylinderampul

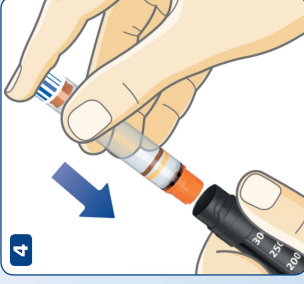


- Træk penhætten af.

- Drej cylinderampulholderen af. Læg den til side til senere brug.

- **Stempelstangen vil muligvis stikke ud** af din pen. Hvis dette er tilfældet, **skub den helt ind**, indtil den stopper.

i Stempelstangen og stempelstangshovedet kan være løse og bevæge sig. Dette er normalt og påvirker ikke penens funktion.



- Tag en ny insulin-cylinderampul. Hold cylinderampulholderen og lad cylinderampullen glide ned i den med **gevind-enden først**, som illustreret. Farven på din cylinderampul kan være anderledes end den, der er vist på billedet. Det afhænger af, hvilken type insulin du bruger.



Kontroller navnet og farven på cylinderampullen for at sikre dig, at den indeholder den type insulin, som du har brug for. Hvis du tager den forkerte type insulin, vil dit blodsukker muligvis blive for højt eller for lavt.

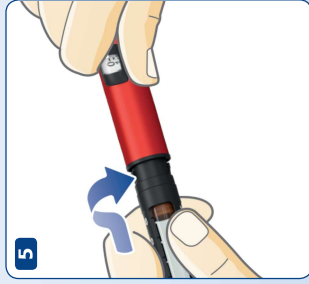
Kontroller at cylinderampullen ikke er beskadiget, eksempelvis revnet. Se hvordan dette gøres i **indlægseddelen til Penfill® 3 ml cylinderampul, der findes i pakningen med Penfill® 3 ml cylinderampul.**

Kontroller at insulinet ser ud, som det skal. I

indlægseddelen til Penfill® 3 ml cylinderampul kan du se, hvordan din type insulin skal se ud.

NovoPen Echo® Plus er udviklet til brug sammen med Penfill® 3 ml cylinderampul og NovoFine® Plus, NovoFine® eller NovoTwist® engangsnåle med en længde på op til 8 mm.

4



- Skru cylinderrampulholderen tilbage på pennen som illustreret, indtil du **hører eller mærker et klik**.

Hvis du bruger hvid og uklar insulin

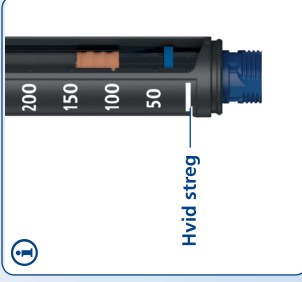
Hvis du bruger en insulin-cylinderampul med en insulin, der ser uklar ud (hvid insulinsuspension), **skal du altid opblande den inden injektion**. Se *Indlægsedlen til Penfill® 3 ml cylinderampul* for information om, hvordan din type insulin skal opblandes.

Du skal sikre dig, at der er nok plads i cylinderampullen, inden du opblander insulinet.

Stemplet skal være **over den hvide streg** på cylinderampulholderen, når du holder penninen som illustreret. Dette er nødvendigt for at sikre, at glaskuglen i cylinderampullen har plads nok til at opblande insulinet.

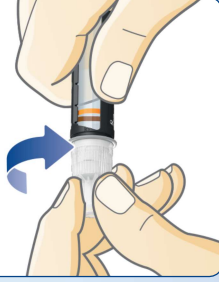
Hvis stemplet er under den hvide streg, skal insulin-cylinderampullen udskiftes med en ny, se siderne 26-27.

5



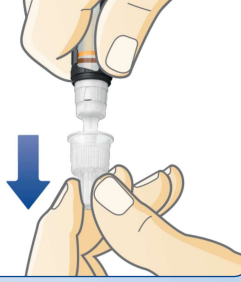
6 Påsætning af en ny nål

1



- Tag en ny nål og fjern papirforseglingen.
- Skub nålen **lige** på pennen. **Drej indtil den sidder stramt på.**

2



- Fjern den ydre nålehætte og gem den. Den skal bruges efter injektionen, når den brugte nål skal fjernes sikkert fra pennen.



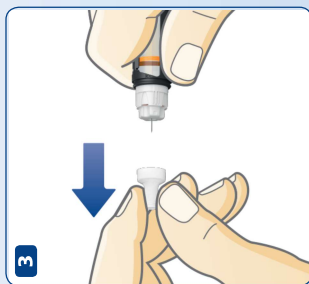
Brug altid en ny nål til hver injektion. Dette mindsker risikoen for blokerede nåle, forurening, infektion og upræcis dosering.

Brug aldrig en bøjet eller ødelagt nål.

Sæt ikke en ny nål på pennen før du er klar til at tage din næste injektion.

7

3



- Fjern den indre nålehætte og kassér den. Der kommer muligvis en dråbe insulin til syne på nålens spids. Det er normalt, men du skal **stadig kontrollere insulinnemiløbet**.



Nålen er dækket af to hætter. Du skal fjerne begge hætter. Hvis du glemmer at fjerne begge hætter, vil du ikke injicere noget insulin, og du kan få et højt blodsukterniveau.



NovoPen Echo® Plus er udviklet til brug sammen med Penfill® 3 ml cylinderampul og NovoFine® Plus, NovoFine® eller Novotwist® engangsnåle med en længde på op til 8 mm.

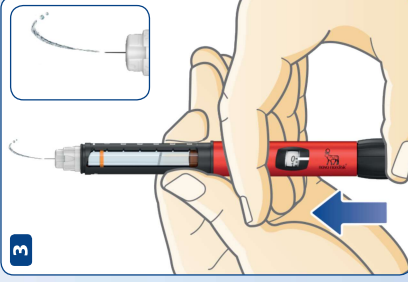
8 Kontrollér ALTID insulingennemløbet før injektion



⚠ Kontrollér **ALTID** insulingennemløbet før du injicerer. Bliv ved med at kontrollere indtil der kommer en stråle insulin fra nålens spids. Dette sikrer, at et eventuelt mellemrum og luftbobler fjernes, og at insulin kan komme gennem nålen.

- Træk **dosisknappen ud**, hvis den ikke allerede er ude.
- Drej dosisknappen for at vælge **2 enheder**.

9



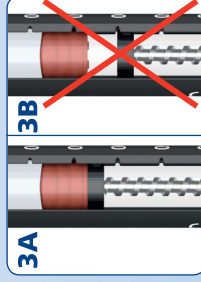
3

- Tryk dosisknappen ned indtil dosistælleren viser "0". "0" skal være lige ud for dosismarkøren.

- Kontrollér at der kommer en **stråle insulin** fra nålens spids. Hvis der **ikke kommer noget insulin til syne**, gentages trin 1-3, indtil der kommer en stråle insulin fra nålens spids.

Hvis der ikke kommer noget insulin til syne efter flere forsøg, kontrolleres insulinvinduets for at se, om der er et mellemrum mellem det sorte stempelstangshoved og stemplet, se *illustration 3A og 3B*. Hvis du ikke kan se noget mellemrum, skal du skifte nålen, og kontrollere insulingenemløbet igen.

Kontrollen af insulingenemløbet er fuldendt, når der kommer en stråle insulin fra nålens spids.



3A

3B



Forsøg ikke at injicere, hvis der ikke kommer insulin til syne. Du får muligvis ikke noget insulin, selvom dosistælleren bevæger sig. Dette kan føre til for højt blodsukker (hyperglykæmi).

Hvis der ikke kommer insulin til syne efter at have kontrolleret gennemløbet gentagne gange, skal du ikke bruge pennen. Kontakt din forhandler for at få en ny pen.

10 Indstil dosis



- Træk dosisknappen ud, hvis den ikke allerede er ude.
- Du skal sikre dig, at dosistælleren viser "0", inden du begynder.
- "0" skal være lige ud for dosismarkøren.

- Drej dosisknappen for at vælge den dosis du har brug for.
Du kan dreje dosisknappen frem eller tilbage.

- i** Dosisknappen ændrer på antallet af enheder. Kun dosistælleren og dosismarkøren viser dig antallet af valgte enheder per dosis.
Du kan vælge op til 30 enheder per dosis.
Halve enheder er vist som streger mellem tallene.

 Se altid gennem insulinvinduets for at **sikre dig, at insulinet i din pen ser ud, som det skal**. I indlægssejlen til Penfill® 3 ml cylinderampul kan du se, hvordan din type insulin skal se ud.

Benyt altid dosistælleren og dosismarkøren til at se, hvor mange enheder du vælger.

Brug ikke insulinskalaen på cylinderampulholderen. Den viser blot hvor meget insulin, der cirka er tilbage i din pen.

Tæl ikke pennens klik.

Hvis du indstiller og injicerer en forkert dosis, vil dit blodsukker muligvis blive for højt eller for lavt.

 Hvis du har brug for mere end 30 enheder, kan du vælge at anvende andre Novo Nordisk systemer med en højere maksimal dosis til injektion af insulin.

Dosisknappen skal være nem at dreje. Du skal ikke tvinge den til at dreje.

Når der er mindre end 30 enheder tilbage i pennen, stopper dosistælleren ved det antal enheder, der er tilbage i pennen.

Hvis du har brug for mere insulin end det, der er tilbage i din cylinderampul, se siderne 24-25.

12 Injektion af dosis



1

⚠ Kontrollér **ALTID** gennemløbet for injektion.

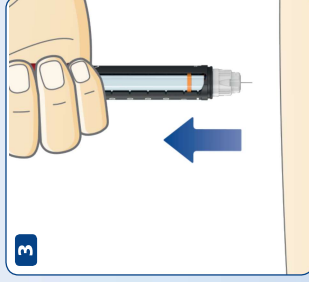
- **Kontrollér navnet og farven** på cylinderpullen for at sikre dig, at den indeholder den type insulin, som du har brug for. Hvis du tager den forkerte type insulin, vil dit blodsukker muligvis blive for højt eller for lavt.
- **Indsæt nålen i din hud** som instrueret af din læge eller sygeplejerske.
- **Kontrollér at du kan se dosistælleren.**
- **Tryk dosisknappen ind** indtil dosistælleren viser "0".
- "0" skal stå ud for dosismarkøren, og du hører eller mærker måske et klik.
- **Lad nålen forblive i din hud efter dosistælleren er vendt tilbage til "0", og tæl langsomt til 6.**
Hvis nålen fjernes tidligere, kan du måske se en stråle insulin, der kommer fra nålens spids. Hvis det er tilfældet, vil den fulde dosis ikke blive injiceret, og du skal måle dit blodsukker oftere.



2

Vent og
tæl langsomt
1-2-3-4-5-6

- Fjern nålen fra din hud.



- ⚠ **Injicér altid ved at trykke dosisknappen ind. Du skal ikke dreje den.** Hvis du drejer dosisknappen, vil du ikke injicere insulin.
- Benyt altid dosistælleren til at se, hvor mange enheder du injicerer.** Tæl ikke pennens klik. Dosistælleren viser det præcise antal enheder.
- Hvis dosisknappen stopper, inden dosistælleren viser "0",** er nålen muligvis blokeret. Drej dosistælleren tilbage til "0", og udsift nålen med en ny. Kontrollér insulinnemløbet og injicér din fulde dosis.

- ⓘ Der vil muligvis fremkomme en dråbe insulin på nålens spids efter injektion. Dette er normalt og påvirker ikke din dosis.

14 Efter injektion



- Fjern straks nålen ved at skrue den af direkte ned i en nålebeholder.

- Brug kun en hånd til at sætte nålehætten tilbage på nålen, hvis du ikke har en nålebeholder. **Før nålespidsen ind i den ydre nålehætte**, mens den ligger på en flad overflade, uden at røre nålen.

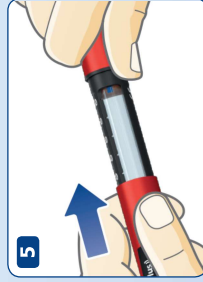
- Rør ikke ved den ydre nålehætte før den dækker nålen.
- Når nålen er dækket, **skubbes den ydre nålehætte forsigtigt helt på**.

 **Forsøg aldrig at sætte den indre nålehætte tilbage på nålen.** Du risikerer at stikke dig selv med nålen.

15



4



5

- Hold den sorte cylinderampulholder og skru nålen af. Kasser den forsigtigt som instrueret af din læge eller sygeplejerske.

- **Sæt penhætten tilbage på pennen** efter hver brug for at beskytte insulinet mod lys.
- Opbevar din pen hensigtsmæssigt og **utilgængeligt for andre, især børn**. Se side 37 for information om opbevaring af pennen.



Hold altid på den sorte cylinderampulholder, når du skruer nålen af. Hvis du ikke gør det, kan du komme til at skrue din pen fra hinanden. Hvis dette sker, skal du skrue pennen sammen igen. Udskift nålen og kontroller insulingennemløbet inden din næste injektion, for at sikre at du får den fulde dosis.

Fjern og kasser altid den brugte nål sikkert, f.eks. i en nålbeholder, som instrueret af din læge eller sygeplejerske. Dette mindsker risikoen for blokerede nåle, forurening, infektion og upræcis dosering. Opbevar ikke din pen med nålen påsat.

16 Hvad er dosishukommelsen?

Antal enheder
sidst injiceret



Tid gået siden
sidste injektion

Din pen har en dosishukommelse, der gemmer information om, **hvor meget insulin**, du fik ved din sidste injektion, og **tiden der er gået** siden din sidste injektion:

- Det øverste tal viser **antallet af enheder**, som du fik ved din sidste injektion.
- Stopuret nedenfor tæller **timer, minutter og sekunder (tt:mm:ss)**, der er gået siden din sidste injektion.

Eksemplet til venstre viser 5,5 enheder, der er injiceret for 3 timer, 45 minutter og 10 sekunder siden.

Hvordan virker det?

Dosishukommelsen registrerer din dosis, når dosistælleren vender tilbage til "0" og dosisknappen er trykket helt ind efter en injektion.

Bemærk, at **dosishukommelsen kun viser detaljerne om den sidste injektion eller kontrol af insulingenemløbet**. Dette betyder, at når du kontrollerer insulingenemløbet før en ny injektion, overskrives detaljerne for din sidste injektion.

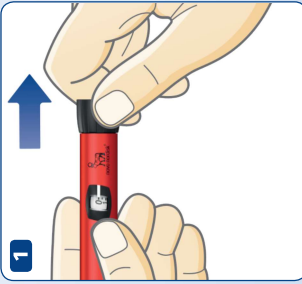
Hvad gemmer den?

Dosishukommelsen i din pen **gemmer også din injektionshistorik for de seneste tre måneder**. Du kan kun se denne information, hvis du overfører det til for eksempel en smartphone, tablet, PC eller blodglukosemåler. Se *siderne 20-21* om hvordan du bruger informationen og gemmer en personlig injektions-log.



Dosishukommelsen fortæller **ikke**, hvor meget insulin du har brug for ved din næste injektion. Hvis du er i tvivl om, hvor meget insulin du har brug for, skal du kontrollere dit blodsukkeriveau. Ellers risikerer du at få for meget eller for lidt insulin.

18 Sådan aflæser du din sidste dosis



- Du skal sikre dig, at dosistælleren viser "0", inden du begynder.
- "0" skal stå lige ud for dosismarkøren.
- Træk dosisknappen ud.



- Tryk dosisknappen ind igen. Dosishukommelsen viser nu detaljerne for din sidste dosis. Efter 15 sekunder slukker den.



Hvis du har mistanke om, at dosishukommelsen viser ukorrekte informationer, for eksempel, hvis du har håndteret pennen anderledes end tilsigtet, skal du altid kontrollere dit blodsukkerniveau, inden du vælger dosis til din næste injektion.

Drej ikke på dosisknappen når du kontrollerer din sidste dosis. Hvis du drejer og trykker på den, vil detaljerne for din sidste dosis overskrives.

Hvis du ved en fejltagelse kommer til at dreje dosisknappen, skal du dreje den tilbage til "0", inden du trykker den ind. Dette vil **ikke** overskrive detaljerne for din sidste dosis.

20 Sådan gemmes en personlig injektions-log

Dosishukommelsen i din pen understøtter nærfejtsskommunikation (*near field communication*, NFC). Hvis du har en **smartphone**, **tablet**, **PC**, **blodglukosemåler** eller en **anden enhed, der også understøtter NFC**, kan du overføre din injektionshistorik fra din pen til denne enhed for at gemme en personlig injektions-log. Du skal blot sørge for, at din enhed har en kompatibel app eller anden software, som kan læse og vise dine injektionsdetaljer.

1 Kontrollér om din enhed understøtter NFC

Se brugervejledningen til din enhed for at finde ud af, om enheden understøtter NFC, og hvor præcist NFC-stedet er placeret på enheden.

2 Kontrollér om din enhed har en kompatibel app eller anden software til at læse dine injektionsdetaljer.

Hvis din enhed ikke har en kompatibel app eller anden software, kan du finde og downloade en eller kontakte din Novo Nordisk forhandler for information.

3 Kontrollér din app eller anden software for at se:

- hvordan enheden forberedes til overførsel af information.
- hvordan dine injektionsdetaljer vises.



4 Overfør din injektionshistorik til din enhed.

- Hold dosishukommelsen på pennen lige mod NFC-stedet på din enhed.
- Vent imens detaljerne fra dine seneste injektioner automatisk overføres til din enhed.



Din pen har et unikt pen-ID, som er placeret på dosisknappen, som vist.

Når din personlige injektions-log vises på din enhed, er pennens ID tilknyttet dine injektionsdetaljer.

Hvis du bruger forskellige penne til forskellige typer insulin, skal du kontrollere pennens ID. Det vil fortælle dig, hvilken af dine penne injektionsdetaljerne stammer fra.



22 Sådan kontrollerer du, hvor meget insulin der er tilbage



Dosistælleren viser dig præcis hvor meget insulin, der er tilbage i cylinderampullen, når der er mindre end 30 enheder tilbage.

- **Drej dosisknappen** indtil den stopper.
- Kontroller dosistælleren:
 - Hvis den viser "30": Der er **30 enheder eller mere** tilbage i cylinderampullen.
 - Hvis den viser mindre end "30": **Der vises det resterende antal enheder** i cylinderampullen.
- Drej dosisknappen tilbage indtil dosistælleren viser "0".

23

- Brug **insulinskalaen** til at se hvor meget insulin, der **cirka** er tilbage i insulin-cylinderampullen.



Insulinskala viser ca. hvor meget insulin, der er tilbage

- Hvis du har brug for mere insulin end det, der er tilbage i cylinderampullen, skal du tage din fulde dosis fra en ny cylinderampul, se *side 24*.

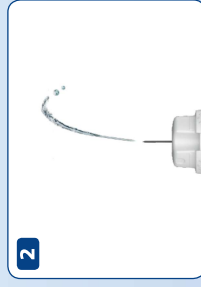
24 Hvis du har brug for mere insulin end det, der er tilbage i cylinderampullen



1

Hvis du har brug for mere insulin end det, der er tilbage i cylinderampullen, skal du tage din fulde dosis fra en ny cylinderampul.

- Fjern nålen. Drej cylinderampulholderen af og kassér den brugte cylinderampul.
- Indsæt en ny cylinderampul, se siderne 2-4.



2

- Påsæt en ny nål og **kontroller insulिंगennemløbet**, se siderne 6-9.



3

- Indstil og injicér din **fulde dosis med den nye cylinderampul**, se siderne 10-13.



Du må kun opdele din dosis mellem to cylinderampuller, **hvis du er trænet eller rådgivet af din læge eller sygeplejerske**.

Hvis du bliver distraheret, laver en fejlberregning eller glemmer at kontrollere gennemløbet, kan du få en enkelt under- eller overdosis, hvilket kan føre til for højt eller for lavt blodsukkeriveau.

Hvis du føler dig utilpas efter opdeling af dosis, skal du kontrollere dit blodsukker og/eller kontakte din læge eller sygeplejerske.

Hvis du opdeler din dosis:

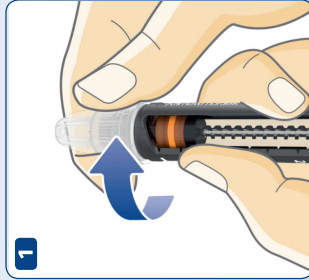
- 1** **Kontrollér insulingennemløbet.**
- 2** Find ud af præcis hvor meget insulin der er tilbage og notér det. Drej dosisknappen indtil den stopper. Dosisstælleren viser derefter antallet af enheder tilbage i cylinderampullen.
- 3** Injicér al insulinet der er tilbage i cylinderampullen.
- 4** Beregn hvor mange flere enheder du behøver for at få din fulde dosis.
- 5** Fjern den brugte nål og cylinderampul.
- 6** Indsæt og klargør en ny cylinderampul til injektion.
- 7** Påsæt en ny nål og **kontrollér insulingennemløbet.**
- 8** Indstil og injicér resten af din dosis med den nye cylinderampul.



Hvis du opdeler din dosis i to injektioner, viser dosisshukommelsen kun information om den anden injektion.

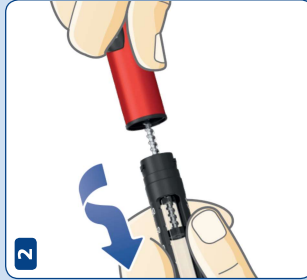
26 Sådan udskiftes en brugt insulin-cylinderampul

1



- Fjern og kassér nålen fra din pen, hvis nålen stadig sidder på, se siderne 14-15.

2

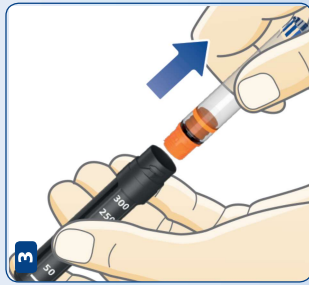


- Drej cylinderampulholderen af.



Når du drejer cylinderampulholderen af, vil stempelstangshovedet stikke ud af din pen. Den vil muligvis bevæge sig frem eller tilbage af sig selv. Skub den ind igen som instrueret på side 2.

27



- Vip cylinderampulholderen og **lad cylinderampullen glide ud.** Kassér den som instrueret af din læge eller sygeplejerske.
- Skub stempelstangen tilbage. **Indsæt en ny cylinderampul** og drej cylinderampulholderen tilbage på pennen. Påsæt en ny nål og kontroller insulिंगennemløbet, se siderne 6-9.

28 Særlige meddelelser i dosisvinduet



Dosisukommelsen er inaktiveret, eller batteriet er opbrugt
Batteriet er opbrugt eller dosisukommelsen er ikke aktiveret.

Hvad skal du gøre?

Træk dosisknappen ud og tryk den derefter ind igen for at få vist detaljerne fra din sidste dosis. Hvis dosisvinduet forbliver blankt, er batteriet opbrugt. Kontakt din forhandler for at få en ny pen. Du kan stadig bruge din pen til injektion af insulin, indtil du får en ny pen. *Se side 32* for information om garanti.
Dosisukommelsen aktiveres, når du bruger din NovoPen Echo® Plus første gang.

**Sidste injektion er ikke registreret**

Dosishukommelsen har ikke registreret din sidste injektion.

Hvad skal du gøre?

Normalt vil dosishukommelsen begynde at virke igen efter din næste injektion.
Hvis ikke, skal du kontakte din forhandler for at få en ny pen. Du kan stadig bruge pennen til injektion af insulin uden at bruge dosishukommelsen.
Hvis du er i tvivl om, hvor meget insulin du injicerede, skal du kontrollere dit blodsukkeriveau.

**Pennen nærmer sig udløbsdatoen**

Batteriet er ved at være opbrugt, og dosishukommelsen nærmer sig udløbsdatoen.

Hvad skal du gøre?

Pennens holdbarhed er fire til fem år. Når batteriet er ved at være opbrugt og vinduet i dosishukommelsen viser meddelelsen "End" i et stykke tid, bliver vinduet blankt og stopper med at virke.

Kontakt din forhandler for at få en ny pen. Du kan stadig bruge din pen til injektion af insulin, indtil du får en ny pen. Se side 32 for information om garanti.

30 Vedligeholdelse af din pen

Vedligeholdelse

- **Brug kun din NovoPen Echo® Plus** som beskrevet i denne vejledning.
- **Du må ikke tabe din pen** eller støde den mod hårde overflader. Hvis du taber den eller mistænker, at der er et problem med den, skal du undersøge insulin-cylinderpullen for skader, f.eks. revner. Udskift cylinderpullen med en ny, hvis det er nødvendigt.
- **Beskyt din pen mod direkte sollys**, og udsæt den ikke for støv, snavs, væske eller ekstreme temperaturer.
- **Forsøg ikke at reparere din pen** eller skille den ad.
- Din pen har et indvendigt lithiumbatteri. For din sikkerheds skyld er det ikke udskifteligt. Når batteriet ikke virker mere, skal du kontakte forhandleren for at få en ny pen. Du kan stadig bruge din pen til injektion af insulin uden at bruge dosishukommelsen.



Batteriet har en levetid på fire til fem år, hvis pennen tages i brug inden den dato, der er angivet ved siden af dette symbol på ydersiden af kartonen.

Rengøring

- **Pennen må kun rengøres med et mildt rengøringsmiddel** på en fugtet klud.
- **Du må ikke vaske pennen, lægge den i blød eller smøre den.** Anvend ikke produkter, der indeholder blegemidler, såsom klor, jod eller alkohol til rengøring af din pen, da dette kan beskadige den.
- Hvis der kommer insulin på din pen, **skal det renses inden det tørrer** med et mildt rengøringsmiddel på en let fugtet klud.



Skal opbevares tørt.

Opbevaring

- Når der er indsat en insulin-cylinderampul, skal du se opbevaringsbetingelserne i indlægseddelen til Penfill® 3 ml cylinderampul, som følger med Penfill® 3 ml cylinderampul-pakningen.
- Uden en indsat insulin-cylinderampul skal du opbevare din pen ved stuetemperatur.
- Opbevar ikke pennen med nålen påsat.**
- Pennen må ikke fryses** eller opbevares i køleskab eller ved siden af et køleelement.
- Opbevar insulin-cylinderampullerne** som angivet i indlægseddelen til Penfill® 3 ml cylinderampul. Der vil du også kunne finde information om udløbsdato. Udløbsdatoen der er angivet på cylinderampullen er for ubrugte cylinderampuller i køleskab. Brug aldrig en cylinderampul efter den udløbsdato der er angivet på cylinderampullen eller kartonen dertil.
- Opbevar** så vidt muligt **din pen i det medfølgende etui.**

Bortskaffelse

- Du må ikke kassere pennen** med dit husholdningsaffald.
- Følg anvisningerne fra sundhedspersonale eller lokale myndigheder for, hvordan pennen skal kasseres.** Tænk på miljøet når du kassere din pen, da den indeholder et lithiumbatteri, elektroniske dele og genbrugsmaterialer. Fjern også insulin-cylinderampullen og nålen, før du kassere pennen.
- Pakkemateriale kan genbruges.



Bortskaf elektronisk udstyr separat.

Garanti

NovoPen Echo® Plus har en garantiperiode på 3 år, der også inkluderer dosishukommelsen. Hvis du opdager, at din NovoPen Echo® Plus er defekt, vil Novo Nordisk erstatte den, hvis du sender den ind til undersøgelse via din forhandler inden for 3 år efter, at du har modtaget den. Vedlæg kvitteringen, som du fik, da du modtog din NovoPen Echo® Plus. Til forbrugere i den Europæiske Union: Hvis du, under anvendelsen af NovoPen Echo® Plus, har grund til at tro, at der er forekommet en alvorlig hændelse, bedes du rapportere dette til Novo Nordisk A/S og til din nationale myndighed. Producenten påtager sig intet ansvar for eventuelle problemer med din NovoPen Echo® Plus, hvis denne vejledning ikke er fulgt. Kontakt din forhandler, hvis du mener, at informationen i denne brugervejledning er ukorrekt, for at afklare problemstillingen. Hvis du skal bruge batchnummeret på din pen, findes det på dosisknappen som vist på diagrammet inde i omslaget. NovoPen Echo®, Penfill®, NovoFine® og NovoTwist® er registrerede varemærker ejet af Novo Nordisk A/S, Danmark. N mærkningen er et varemærke eller registreret varemærke ejet af NFC Forum, Inc. i USA og andre lande.

Teknisk information

CE mærket på medicinsk udstyr angiver, at produktet er i overensstemmelse med EU's direktiv om medicinsk udstyr 93/42/EEC. Novo Nordisk A/S erklærer hermed, at radioudstyret af typen NovoPen Echo® Plus er i overensstemmelse med direktiv 2014/53/EU. Den fulde tekst af EU-deklarationen er tilgængelig på følgende internetadresse: <http://bit.ly/NovoPenEchoPlus> NovoPen Echo® Plus opfylder specifikationsgrænserne for doseringspræcision (essentiell ydeevne) i henhold til ISO 11608-1, Pen-injektorer til medicinsk brug – Del 1: Krav og prøvemethoder.

Betingelser for opbevaring og brug

- Uden en insulin-cylinderampul indsat:
- Temperatur: 5°C til 40°C
 - Luftfugtighed: 15% RH til 93% RH
 - Atmosfære: 700 hPa til 1060 hPa.
- Med en insulin-cylinderampul indsat:
Se instruktionerne i indlægssedlen til Penfill® 3 ml cylinderampul, der findes i pakningen med Penfill® 3 ml cylinderampul.

Driftsmetode

Kontinuerlig drift.