



Selvklæbende uridom



Coloplast A/S
3050 Denmark
23312363 v.5A Coloplasts logo er et registreret varemærke, som tilhører Coloplast A/S. [2012-03]. Alle rettigheder forbeholdes Coloplast A/S, 3050 Humlebæk, Danmark.

Advarsel

Dette produkt indeholder naturgummi (latex), som kan fremkalde allergiske reaktioner hos personer, som er overfølsomme over for latex.

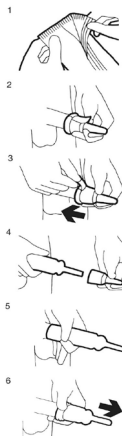
Genbrug af dette engangsprodukt kan indebære en potentiel risiko for brugeren. Genanvendelse, rensning, desinficering og sterilisering kan forringe produktets egenskaber og dermed skabe en yderligere risiko for, at patienten lider fysisk skade eller får en infektion.

Forsigtig

Coloplast påtager sig intet ansvar for eventuelle skader eller tab, der måtte opstå som følge af anvendelse af dette produkt i strid med Coloplasts aktuelle anbefalinger.

Indikation

Uridom.

Sådan anvendes Conveen selvklæbende uridom.

- Klip eventuelt kønsbehåringen.
 - Vask og tør penisområdet.
1. Pakningen åbnes ved at rive fra den ene ende til den anden.
 2. Hold på den smalle ende af applikatoren, og anbring uridomet ved spidsen af penis.
 3. Hold på applikatoren og hold penis i ro. Brug den anden hånd til at trække strippen langsomt mod roden af penis, så uridomet rulles ud i sin fulde længde. Sørg for, at uridomet rulles ens ud i begge sider.
 4. Kasser applikatoren.
 5. Klem forsigtigt uridomet sammen om skaftet af penis for at sikre fastgørelse. Ekstra fiksering er ikke nødvendig.
 6. Det selvklæbende uridom fjernes ved at frigøre det fra urinposen og derefter forsigtigt rulle det af.

Af hygiejniske grunde bør uridomet skiftes mindst 1 gang i døgnet.