

## eakin® poser / eakin® 'pelican poser™': flade og bløde konvekse stomiposer

### OM DETTE PRODUKT.

**eakin®**-poser bruges til at opsamle afføring fra en stomi. Basispladen, der er fastgjort til posen, er beregnet til at klæbe fast på peristomal hud. den individuelle bæretid kan variere.

**eakin®** bløde, konvekse poser kan kun bruges til tilbagetrukne stomier, stomier i hudniveau eller andre udfordrende stomier efter vurdering fra en stomisygeplejerske.

**eakin®** forudstansede poser kan være velegnede til stomier med en regelmæssig form og størrelse.

**eakin®** opklipbare poser giver mulighed for en individuel tilpasset form og størrelse

Til dem, der har behov for ekstra sikkerhed, kan der anvendes et stomibælte. (Produkttilgængelighed kan variere i dit land).

### ADVARSLER

Kontakt sundhedsfagligt personale inden brug hvis du har hudirritation, rødme eller ubehag i hudområdet omkring din stomi. Hvis du under brug oplever hudirritation, rødme eller ubehag i området hvor produktet er anvendt, skal du afbryde brugen og konsultere en stomisygeplejerske eller andet sundhedsfagligt personale. Påsæt ikke stomipladen på ødelagt hud eller på åbne sår.

Kun til engangsbrug. Genbrug af et engangsprodukt kan forårsage skade på brugeren skade brugeren på grund af risikoen for smitte og forringelse af produktets funktion.

Klæbeevne på huden og bæretid kan forringes under forhold med forhøjet temperatur eller fugtighed, eller hvis bundpladen flyttes efter første påføring.

### ANDRE OPLYSNINGER

Opbevares mellem 10 og 30 grader celsius. Opbevares fladt i æsken. Må ikke opbevares i køleskab.

**eakin®** påtager sig intet ansvar for personskaade eller andet tab, der kan opstå, hvis dette produkt bruges på en måde, der strider mod **eakin®**'s aktuelle anbefalinger.

Enhver alvorlig hændelse, der opstår i forbindelse med brugen af dette produkt, skal rapporteres til producenten og den kompetente myndighed i det land, hvor det er brugt. En alvorlig hændelse er en, der involverer alvorlig forringelse af helbredet eller patientens død.

## Brugsanvisning

### 1. FORBEREDELSE

Sørg for, at huden er ren og tør før påsætning (1.a).

Brug den medfølgende stomiskabelon til at opmåle stomiens størrelse og facon (1.b). Det er vigtigt at sikre en nøjagtig tilpasning af basispladehullet og stomien, for at mindske risikoen for lækager og hudproblemer.

Hvis din stomi ikke har form som en cirkel eller er oval som vist på stomiskabelonen, skal du følge instruktionerne i den vedlagte måleguide til stomistørrelser for at finde den rigtige størrelse af din stomi og din pose.

Brug klippe vejledningen på bundpladen og klip et hul, så det passer til den nøjagtige formålte størrelse og form på stomien ved hjælp af en buet saks. Pas på ikke at klippe gennem posefilmen på den anden side (1.c).

Ved forudstansede poser, skal du vælge den variant, der matcher størrelsen på din stomi.

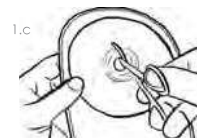
### 2. PÅSÆTNING

Fjern beskyttelsesfilmen fra basispladen (2.a).

Placér basispladens midterste hul omkring stomien.

Start nedefra på basispladen og tryk forsigtigt pladen mod din hud, glat huden ud opad og udad for at sikre, at hele basispladen hæfter ordentligt på huden. (2.b).

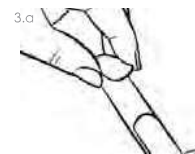
(Filterafdækninger som er vedlagt i æsken, kan bruges under badning eller til at forhindre vacuum. Påsæt afdækningen (det beige klistermærke) ved at løfte det opdeltte posebetræk op og placere afdækningen over filteret, som kan ses som en mørk cirkel).



### 3.1 TØMNING AF AFTAGELIGE POSER

Løsn begge sideflapper på velcrostrimlen (3.a). Fold udløbet ud til den position, hvor du vil tømme posen. Hold bunden af udløbet med en hånd, og træk med den anden hånd opad på åbningstappen for at få en større åbning til tømning (3.b). Lad indholdet løbe ud i toilettet. Rengør udløbet i en fejende bevægelse væk fra din krop.

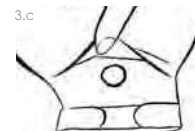
**Før at lukke:** fold udløbet op igen og luk den ved at fastgøre de to sideflapper på velcrostrimlen. Træk/bøj velcrostrimlen op under skilningen i bunden af posens materiale, og fastgør den til velcrocirklen for ekstra komfort og diskretion (3.c). muligheden for at gemme udløbet væk, findes kun på poser med stof på "ikke krops siden"/posens forside.



### 3.2 TØMNING AF UROSTOMIPOSER

Træk proppen ud af tømningssudløbet for at tømme posen.

For at kontrollere strømmen af urin fra posen, skal du blot klemme på posen. Påsæt proppen igen for at lukke.



### 4. FJERNELSE

Fjern posen forsigtigt ved at skrælle bundpladen nedad og væk fra huden. Påfør et let tryk på din anden hånd for at hjælpe med at fjerne den (4.a).



### 5. BORTSKAFFELSE

Bortskaf affaldsprodukt i overensstemmelse med lokale retningslinjer. Skyl ikke produktet ud i toilettet.