



IFU23312611 v4 Coloplasts logo er et registreret varemærke og tilhører Coloplast A/S.

© [2012-03] Alle rettigheder forbeholdes Coloplast A/S, Høldedam 1, 3050 Humlebæk.

#### Advarsel

Vandposen, konus med slange, bæltepladen og bæltet kan bruges flere gange. Ærmet er et engangsprodukt. Genbrug af dette engangsærme indebærer en potentiel risiko for brugeren. Bearbejdning, rensning, desinficering og sterilisering kan forringe produktets egenskaber og dermed skabe en yderligere risiko for, at patienten lider fysisk skade eller får en infektion.

Irrigationssættet må ikke anvendes, hvis du lider af diaré.

#### Forsigtig

Kun patienter, som er instrueret af en læge eller sygeplejerske, må selv foretage irrigation.

Coloplast anbefaler, at irrigationssættet ikke anvendes i mere end 3 måneder.

#### Indikationer

Irrigationssættet er til personer med en stomi, der har behov for irrigation.

#### Information

Coloplasts irrigationssæt er udviklet med det formål at levere de basisdele, du skal bruge for at kunne udføre en enkel og sikker irrigation.

Opbevares ved rumtemperatur.

Af hygiejniske grunde må irrigationssættet kun anvendes af en og samme person. Må ikke deles med andre.

Coloplast påtager sig intet ansvar for skader eller tab, der måtte opstå, hvis dette produkt anvendes i strid med Coloplasts aktuelle anbefalinger.

#### Sådan anvendes irrigationssættet

1



#### Forberedelse

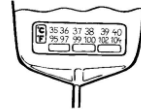
1. Tilslut konus til konnektoren (hvis den ikke allerede er tilsluttet).

2



2. Kontroller, at reguleringsventilen er fuldstændig lukket.  
3. Fyld vandposen med 0,5-1,5 liter (l). Temperaturen viser sig som en lysegrøn tekst i én af firkanterne. Temperaturen skal være mellem 36 °C og 38 °C, når der skylles. Ingen termometervisning betyder, at vandet enten er for koldt eller for varmt.

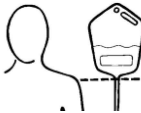
3



Åben reguleringsventilen, og lad en lille mængde vand løbe gennem slangen for at sikre, at der ikke er luft i slangen. Luk reguleringsventilen, når luften er fjernet.

4. Hæng vandbeholderen op, således at bunden er i skulderhøjde. Hvis vandet strømmer for langsomt ind i din stomi, kan det hjælpe at hænge vandbeholderen lidt højere op.

4



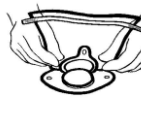
#### Påsætning

##### 5. Anvendelse af 1-dels irrigationssæt-ærme

Du skal bruge en bælteplade til at fastgøre irrigationssættet med. Læg pladen på et bord med ringen opad. Forbind ærmet med bæltepladen ved at trykke ringen og ærmets kobling sammen. Dette opnås bedst ved at lade fingrene starte forneden og bevæge dem opad. Du hører et klik, når ærmet er påsat korrekt.

Reguler bæltet, så det passer til din livvidde, og fastgør det til bæltepladen. Kontroller, at denne slutter tæt rundt om stomien.

5

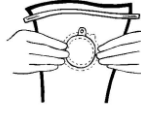


##### 6. Anvendelse af 2-dels irrigationssæt-ærme

Skylleærmet påsættes basispladen ved at hægte det på forneden af pladen og bevæge fingrene opad. Du hører et lille klik, når det sidder rigtigt.

Du kan købe bæltet og bælteplader separat, hvis du ønsker ekstra sikkerhed under irrigationen. Anbring simpelthen bæltepladen under poseringen på ærmet, før det sættes på basispladen. Reguler bæltet, så det passer til din livvidde, og fastgør det til bæltepladen.

6



7



7. Anbring ærmet i toiletet (kan om nødvendigt afkortes med en saks), og sæt konus ind i stomien gennem åbningen, øverst på ærmet. (Hvis det er nødvendigt, smøres creme på konus før brug).

8. Hold konus i stomien, åben reguleringsventilen, og lad vandet løbe langsomt ind i tarmen. Vandstrømmen kan reguleres ved at justere hastigheden på reguleringsventilen.

Når den foreskrevne mængde vand er løbet ind i tarmen, lukkes reguleringsventilen. Tag konus ud af stomien.

(Når konus er fjernet, kan der forekomme en let udtømmning af vand og afføring).

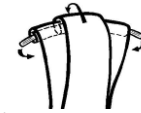
9. Rengør enden af ærmet i toiletet. Fold enden af ærmet op, og rul begge ender 6-7 gange rundt med clipsen, og luk denne. Fold clipsens ender for at sikre ærmet.

10. Når du føler, at tarmen begynder at tømmes, løsnes clipsen, og enden af ærmet anbringes i toiletet.

8



9



10



11



#### Aftagning

11. Når udtømmningen er gennemført, tages ærmet af bæltepladen eller basispladen ved forsigtigt at trække i det lille øre øverst på koblingen. Skyl enden af ærmet ved blot at trække ud i toiletet. Ærmet må ikke skylles ud i toiletet.

#### Rengøring

Når bæltet og bæltepladen er fjernet, renses og tørres huden omkring stomaet.

Der må ikke bruges vand, der er over 60 °C varmt, når vandposen rengøres, da det vil ødelægge termometret. Kontroller, at vandposen er helt tør indeni efter brug. Læg en serviet ind i vandposen til at opsuge fugt. Rens konus og slangen med mildt sæbevand, og tør dem. Kontroller, at bæltepladen er ren og tør.

Anvend Con Seal Plug, 1-dels eller 2-dels stomiprodukt.