

2-delt stomipose, åben

Basisplade til stomi

Stomipleje



**Brugervejledning**

23324948 Version 1

Coloplast-logoet er et registreret varemærke, der tilhører Coloplast A/S. Alle rettigheder forbeholdes. © 2021-01-13  
Velcro® tilhører Velcro Industries B.V

**Tilsigtet formål**

Stomiposen er beregnet til at opsamle afføring fra en stomi. Den klæbende basisplade er fastgjort til stomiposen og er beregnet til at klæbe til intakt hud omkring stomien.

**Indikationer**

Produktet er beregnet til personer med stomi.

**Advarsler**

Genbrug af engangsproduktet anbefales ikke, da det kan indebære en potentiel risiko for at skade brugeren.

Genanvendelse, rensning, desinficering og/eller (re)sterilisering kan forringe produktets egenskaber og dermed skabe en yderligere risiko for, at patienten lider fysisk skade eller får en infektion.

**Forbehold**

Dette usterile produkt indeholder råmaterialer af naturlig oprindelse, og der er risiko for, at materialerne indeholder patogener, som ikke kan fjernes fuldstændigt under selv de mest stringente produktionsprocesser. Derfor indebærer brug af produktet en øget risiko for infektion hos sårbare patientgrupper, og det bør anvendes med forsigtighed hos babyer og spædbørn med uudviklet immunforsvar eller spædbørn, som får immunundertrykkende behandling.

**Information**

Stomipose til engangsbrug.

Produkterne er beregnet til opbevaring i æsken indtil brug, da æsken beskytter produkterne. Mærkningen på æsken angiver vigtige oplysninger som f.eks. batchkode, sidste anvendelsesdato og en unik strejkode.

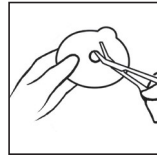
Det er ikke nødvendigt at fjerne produktet før en MR-scanning, da det er MR-sikkert.

Coloplast påtager sig intet ansvar for skader eller tab, der måtte opstå, hvis dette produkt anvendes i strid med Coloplast aktuelle anbefalinger.

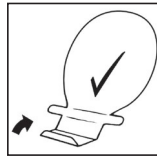
Opbevar basispladen vandret.

**Anvendelse**

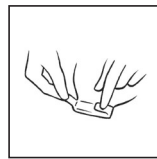
**Forberedelse**



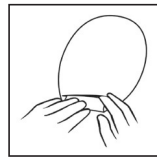
Klip et hul i basispladen med stomiens nøjagtige størrelse og form ved hjælp af en lille buet saks og klippeguiden på basispladen. Du kan bruge den medfølgende stomimåleguide til at måle stomiens størrelse og form. Det er vigtigt, at hullet passer nøjagtigt til stomien, da dette reducerer risikoen for lækage og hudproblemer.



Læg posen på et fladt underlag med koblingssiden nedad. Luk udløbet ved at folde udløbets bund op tre gange, så strimlen af Velcro® bliver synlig.



Fold de to tapper indad, så Velcro® fastgøres.

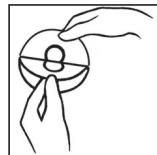


Udløbet kan skjules under det bløde materiale.

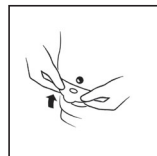


Rens stomien og den omgivende hud grundigt. Huden skal være helt tør, inden basispladen påsættes.

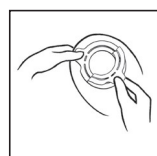
**Påsætning**



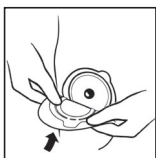
Træk beskyttelsesfilmen af den klæbende overflade.



Placer basispladen omkring stomien, og tryk på basispladen for at sikre, at den hurtigt klæber fast, og at der opnås en perfekt pasform mellem den klæbende overflade og huden omkring stomien. Den klæbende overflade skal slutte tæt omkring stomien. For at forhindre lækage er det vigtigt at sikre en tæt forsegling omkring stomien. Når der påføres tryk på basispladen/posen på abdomen, skal du starte i området omkring stomien og trykke den klæbende overflade mod huden. Kø en finger hele vejen rundt om stomien for at sikre, at den klæbende overflade forsegler. Glat den klæbende overflade ud. Start ved stomien og bevæg dig udad mod kanterne, så du sikrer, at den klæbende overflade har fuld kontakt med huden.



Sørg for, at basispladen er tør og ren (brug kun vand til at rengøre basispladen). Fjern beskyttelsespapiret fra posens klæbende ring. Undgå at trække eller strække posens klæbende skum.

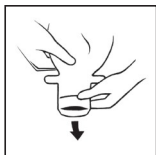


Placer bunden af posens kobling ud for den farvede linje på basispladens ydre kant. Start fra bunden, og tryk let med fingrene på posen og basispladen, samtidig med at koblingen glattes hele vejen op og rundt om koblingens ring.



Det er muligt, at flytte posen én gang lige efter påsættelse. Sørg for, at flangen er ren, når posen påsættes igen.

### Sådan tømmes posen



Åbn udløbet, og tøm posens indhold i toilettet efter behov.

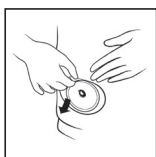


Rens udløbet, f.eks. med toiletpapir. Fold og luk udløbet igen, efter du har tømt posen.

### Aftagning



Tryk let på flangen med den ene hånd, og fjern posen med den anden ved at trække i den turkise tap. Gør dette langsomt, så posen nemt trækkes af.



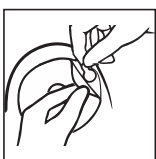
Fjern forsigtigt basispladen ved at trække basispladens aftagningsflig væk fra maven, og rul langsomt basispladen nedad. Tryk let på huden med din frie hånd for at lette aftagningen.

### Bortskaffelse

Produktet er udelukkende beregnet til engangsbrug, og skal bortskaffes sammen med almindeligt husholdningsaffald.

Det må ikke skylles ud i toilettet.

### Filtermærkat



Om nødvendigt kan en af de medfølgende filtermærkater anbringes på filteret for at forhindre, at der slipper luft ud.

### Indberetning af utilsigtede hændelser

Hvis en alvorlig utilsigtet hændelse forekommer under eller som følge af brugen af produktet, skal det indberettes til producenten og den nationale myndighed.

### Forklaring på symboler



Medicinsk udstyr



Indikerer, at produktet overholder den europæiske lovgivning for medicinsk udstyr



Varenummer



Sidste anvendelsesdato. Datoformatet er ÅÅÅÅ-MM-DD



Batchkode



Fremstillingsdato (ÅÅÅÅ-MM-DD)



Fabrikant



Se brugsanvisning



Må ikke genbruges



Indikerer en stregkode, som indeholder unik enhedsidentifikation



(Global Trade Item Number) GTIN-varenummer



Må ikke udsættes for sollys



Denne side opad



Genanvendelig emballage



MR-sikker