

SenSura®
SenSura® Xpro
SenSura® Convex
SenSura® Convex Xpro

Click 2-dels urostomi flerkammerpose

Basisplade til stomi

Stomipleje



Coloplast A/S
Hofveddam 1
3050 Humlebaek
Denmark

Brugervejledning

23326700 Version 1

Coloplast-logoet er et registreret varemærke, der tilhører Coloplast A/S.

Alle rettigheder forbeholdes. © 2021-03-15

Tilsigtet formål

Stomiposen er beregnet til at opsamle afføring fra en stomi. Den klæbende basisplade er fastgjort til stomiposen og er beregnet til at klæbe til intakt hud omkring stomien.

Indikationer

Produktet er beregnet til personer med stomi.

Advarsler

Genbrug af engangsproduktet anbefales ikke, da dette kan forårsage krydskontamination.

Genanvendelse, rensning, desinficering og/eller (re)sterilisering kan forringe produktets egenskaber og dermed skabe en yderligere risiko for, at brugeren lider fysisk skade eller får en infektion.

Forholdsregler

Spørg din sundhedsperson om korrekt brug, før du begynder at bruge et Convex-produkt.

Information

Urostomi flerkammerpose til engangsbrug.

Produkterne er beregnet til opbevaring i æsken indtil brug, da æsken beskytter produkterne. Mærkningen på æsken angiver vigtige oplysninger som f.eks. batchkode, sidste anvendelsesdato og en unik stregkode.

Det er ikke nødvendigt at fjerne produktet før en MR-scanning, da det er MR-sikkert.

Coloplast påtager sig intet ansvar for skader eller tab, der måtte opstå, hvis dette produkt anvendes i strid med Coloplast aktuelle anbefalinger.

Særlige opbevaringskrav

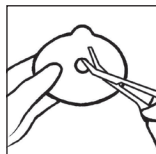
Produktet skal opbevares vandret.

Bør ikke udsættes for sollys.



Sådan anvendes

Forberedelse



Følg klippeguiden på basispladen og klip et hul, med en buet saks, der passer til stomien i størrelse og form. Du kan bruge den medfølgende stomi-måleguide til at måle stomiens størrelse og form. For at undgå lækage og hudproblemer er det meget vigtigt, at hullet passer perfekt til huden omkring stomien.

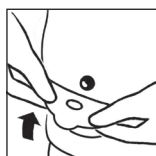


Rengør huden omkring stomien. Huden skal være helt tør, inden basispladen påsættes.

Påsætning



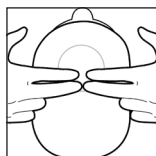
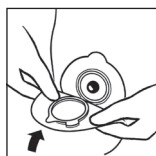
Pil beskyttelsesfilmen af basispladen.



Placer basispladen omkring stomien, og tryk på basispladen for at sikre, at den hurtigt klæber fast, og at der opnås en perfekt pasform mellem den klæbende overflade og huden omkring stomien. Klæberen skal sidde tæt omkring stomien. For at forhindre lækage er det vigtigt at sikre en tæt vedhæftning omkring stomien, ved at hullet passer perfekt til huden omkring stomien. Når klæberen er påsat, er det efterfølgende meget vigtigt at få presset klæberen godt fast til huden. Lad fingeren løbe hele vejen rundt om stomien samtidig med, at du presser klæberen godt fast til huden.



Ved poseskift sørg for, at basispladen er tør og ren (brug kun vand til at rengøre basispladen). Kontroller at låseringen er åben. Placer den nederste del af posens kobling på den nederste del af basispladens kobling.



Tryk posen og basispladen sammen i bunden med dine langfingre.



Anbring et let tryk med dine pegefingre på toppen af koblingen, indtil du mærker, at posen er korrekt anbragt på basispladen.

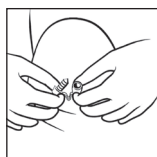


Luk låseringen ved at trykke låsen sammen. Posen er låst sikkert fast til basispladen, når der høres et "klik". Husk at lukke udløbet inden brug.



Udløbet kan skjules i lommen foran, så stomiposen er mere komfortabel og diskret. (Gælder kun for poser med forside af stof.)

Tømning af posen

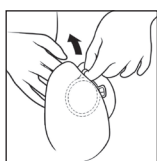


Hold udløbets prop/ende opad, klem om udløbets yderste del, og træk proppen ud. Vend derefter udløbet nedad, slip grebet om udløbet, og tøm derefter posen. Når posen er tømt, skal proppen skubbes i bund, så udløbet lukkes effektivt.

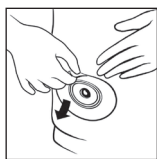
Aftagning



Fjern posen ved at åbne låseringen ved at trykke med spidsen af en finger på den lille flig, der vender ind mod maven.



Tag fat i aftagningsøret, og fjern posen ved at trække den forsigtigt af basispladen.



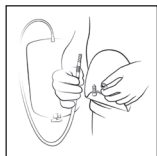
Fjern forsigtigt basispladen ved at trække basispladens aftagningsflig væk fra huden, og rul langsomt basispladen nedad. Samtidig holdes igen på huden med den anden hånd.

Bortskaffelse

Produktet er udelukkende beregnet til engangsbrug og skal bortskaffes i henhold til lokale retningslinjer, f.eks. sammen med almindeligt husholdningsaffald.

Det må ikke skylles ud i toiletet.

Natpose



For større sikkerhed anbefaler vi, at du bruger Coloplast drænagepose til sengekanten, der er specielt designet til at blive tilsluttet direkte til din urostomi flerkammerpose. Urostomi flerkammerposer kan tilsluttes til alle typer drænageposer til sengekanten ved brug af den medfølgende konektor.

Konnektorens smalle ende skubbes ind i urostomi flerkammerposens åbning, og den anden ende sluttes til drænageposen til sengekanten.

Bælte



Juster bæltets længde ved at trække i stropperne, så det passer til din krop. Det er ikke nødvendigt at fjerne tekstilstykket, der dækker spændet.

Indsæt kroget på bæltet i bælteøret på stomiposen eller basispladen. Før derefter bæltet omkring kroppen, og spænd kroget i den anden ende af bæltet fast til det andet bælteøre på stomiposen eller basispladen.

Juster om nødvendigt længden af bæltet.
(Gælder kun for produkter med bælteører).

Indberetning af utilsigtede hændelser

Hvis en alvorlig hændelse forekommer under eller som følge af brugen af produktet, skal det indberettes til fabrikanten og den nationale myndighed.

Forklaring på symboler



Medicinsk udstyr



Indikerer, at produktet overholder den europæiske lovgivning for medicinsk udstyr



Katalognummer



Sidste anvendelsesdato (ÅÅÅÅ-MM-DD)



Batchkode



Fremstillingsdato (ÅÅÅÅ-MM-DD)



Fabrikant



Se brugervejledning



Må ikke genbruges



Indikerer en stregkode, som indeholder Unik enhedsidentifikation



(Global Trade Item Number) GTIN-varenummer



Må ikke udsættes for sollys



Denne side opad



Genanvendelig emballage



MR-sikker