

SenSura®
SenSura® Xpro
SenSura® Convex
SenSura® Convex Xpro



Sådan anvendes

2-dels Flex tømbar ileostomipose

Basisplade til stomi

Stomipleje



Brugervejledning

23326645 Version 1

Coloplast-logoet er et registreret varemærke, der tilhører Coloplast A/S. Alle rettigheder forbeholdes. © 2021-03-03
Velcro® tilhører Velcro Industries B.V.

Tilsigtet formål

Stomiposen er beregnet til at opsamle afføring fra en stomi. Den klæbende basisplade er fastgjort til stomiposen og er beregnet til at klæbe til intakt hud omkring stomien.

Indikationer

Produktet er beregnet til personer med stomi.

Advarsler

Genbrug af engangsproduktet anbefales ikke, da dette kan forårsage krydskontamination.

Genanvendelse, rensning, desinficering og/eller (re)sterilisering kan forringe produktets egenskaber og dermed skabe en yderligere risiko for, at brugeren lider fysisk skade eller får en infektion.

Forholdsregler

Spørg din sundhedsperson om korrekt brug, før du begynder at bruge et Convex-produkt.

Information

Stomipose til engangsbrug.

Produkterne er beregnet til opbevaring i æsken indtil brug, da æsken beskytter produkterne. Mærkningen på æsken angiver vigtige oplysninger som f.eks. batchkode, sidste anvendelsesdato og en unik stregkode.

Det er ikke nødvendigt at fjerne produktet før en MR-scanning, da det er MR-sikkert.

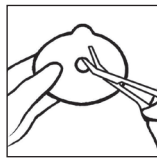
Coloplast påtager sig intet ansvar for skader eller tab, der måtte opstå, hvis dette produkt anvendes i strid med Coloplasts aktuelle anbefalinger.

Særlige opbevaringskrav

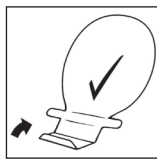
Produktet skal opbevares vandret.

Bør ikke udsættes for sollys.

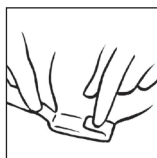
Forberedelse



Følg klippeguiden på basispladen og klip et hul, med en buet saks, der passer til stomien i størrelse og form. Du kan bruge den medfølgende stomi-måleguide til at måle stomiens størrelse og form. For at undgå lækage og hudproblemer er det meget vigtigt, at hullet passer perfekt til huden omkring stomien.



Læg posen på et fladt underlag med koblingen nedad. Luk udløbet ved at folde den nederste del af udløbet op tre gange, indtil Velcro®-strimlen bliver synlig.



Fold de to tapper indad for at fastgøre Velcro®-stykket.



Udløbet kan skjules på to måder. Enten ved hjælp af Velcro®-punktet lige over udløbet eller Velcro®-punktet midt på posen.

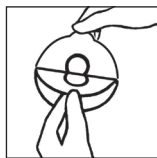


(Det gælder ikke for de transparente poser, hvor der ikke er et Velcro®-punkt midt på posen).

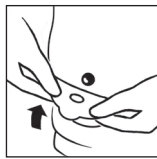


Rengør huden omkring stomien. Huden skal være helt tør, inden basispladen påsættes.

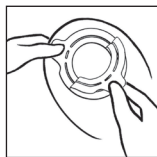
Påsætning



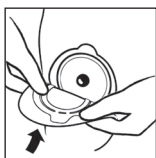
Pil beskyttelsesfilmen af basispladen.



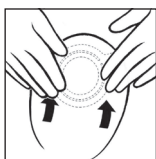
Placer basispladen omkring stomien, og tryk på basispladen for at sikre, at den hurtigt klæber fast, og at der opnås en perfekt pasform mellem den klæbende overflade og huden omkring stomien. Klæberen skal sidde tæt omkring stomien. For at forhindre lækage er det vigtigt at sikre en tæt vedhæftning omkring stomien, ved at hullet passer perfekt til huden omkring stomien. Når klæberen er påsat, er det efterfølgende meget vigtigt at få presset klæberen godt fast til huden. Lad fingeren løbe hele vejen rundt om stomien samtidig med, at du presser klæberen godt fast til huden.



Ved poseskift sørg for, at basispladen er tør og ren (brug kun vand til at rengøre basispladen). Fjern beskyttelsespapiret fra posens klæbende ring. Undgå at trække eller strække posens klæbende skum.



Placer bunden af posens kobling ud fra den blå linje på basispladens ydre kant.



Start fra bunden, og tryk let med fingrene på posen og basispladen, samtidig med at koblingen glattes hele vejen op og rundt om koblingens ring. Det er muligt, at flytte posen én gang lige efter påsættelse. Sørg for, at flangen er ren, når posen påsættes igen.

Tømning af posen



Åbn udløbet og tøm posen ud i toiletet ved behov.

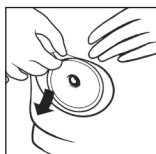


Rens udløbet, for eksempel med toiletpapir. Fold og luk udløbet igen, når du har tømt posen.

Aftagning



Tryk let på flangen med den ene hånd, og fjern posen med den anden ved at trække i den blå tap. Gør dette langsomt, så posen nemt trækkes af.



Fjern forsigtigt basispladen ved at trække basispladens aftagningsflig væk fra huden, og rul langsomt basispladen nedad. Samtidig holdes igen på huden med den anden hånd.

Bortskaffelse

Produktet er udelukkende beregnet til engangsbrug og skal bortskaffes i henhold til lokale retningslinjer, f.eks. sammen med almindeligt husholdningsaffald.

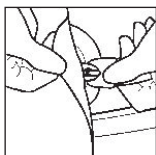
Det må ikke skylles ud i toiletet.

Filterlabel



For at forhindre udslip af tarmluft kan man, om nødvendigt, sætte en af de medfølgende filterlabels på filtret.

Bælte



Juster bæltets længde ved at trække i stropperne, så det passer til din krop. Det er ikke nødvendigt at fjerne tekstilstykket, der dækker spændet. Indsæt krogen på bæltet i bælteøret på stomiposen eller basispladen. Før derefter bæltet omkring kroppen, og spænd krogen i den anden ende af bæltet fast til det andet bælteøre på stomiposen eller basispladen. Juster om nødvendigt længden af bæltet. (Gælder kun for produkter med bælteører).

Indberetning af utilsigtede hændelser

Hvis en alvorlig hændelse forekommer under eller som følge af brugen af produktet, skal det indberettes til fabrikanten og den nationale myndighed.

Forklaring på symboler



Medicinsk udstyr



Indikerer, at produktet overholder den europæiske lovgivning for medicinsk udstyr



Katalognummer



Sidste anvendelsesdato (ÅÅÅÅ-MM-DD)



Batchkode



Fremstillingsdato (ÅÅÅÅ-MM-DD)



Fabrikant



Se brugervejledning



Må ikke genbruges



Indikerer en stregkode, som indeholder Unik enhedsidentifikation



(Global Trade Item Number) GTIN-varenummer



Må ikke udsættes for sollys



Denne side opad



Genanvendelig emballage



MR-sikker