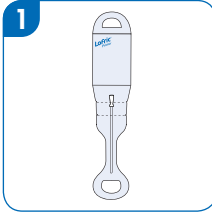


Lofric[®]
Primo[™]

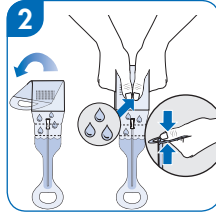
RIK for kvinder
Kateteriseringsvejledning



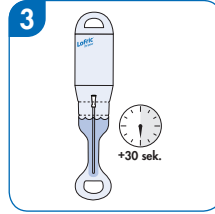
LoFric Primo vejledning Steril åbning



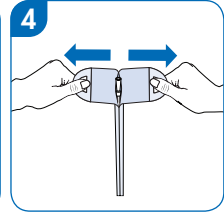
1. Kateterposen foldes helt ud med vandposen opad.



2. Fold/rul kateterposen. Klem vandposen og lad vandet løbe ned til kateteret.

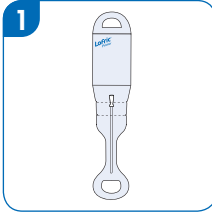


3. Hæng kateterposen op enten med den selvklæbende tape eller med øjet i toppen af posen. Vent 30 sek. mens du gør dig klar.

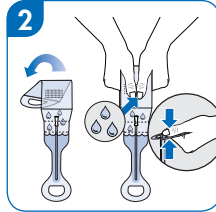


4. "Peel-open". Tag med begge hænder i begge øjer i toppen af posen og træk indtil studsene på kateteret kommer til syne. Kateteriser på sædvanlig vis.

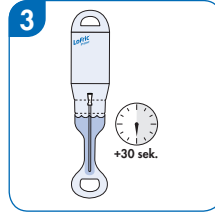
LoFric Primo vejledning Brug af integreret håndtag



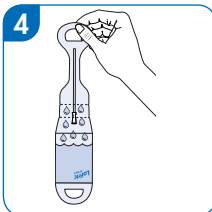
1. Kateterposen foldes helt ud med vandposen opad.



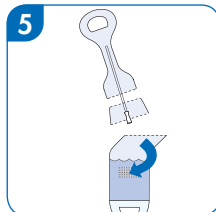
2. Fold/rul kateterposen. Klem vandposen og lad vandet løbe ned til kateteret.



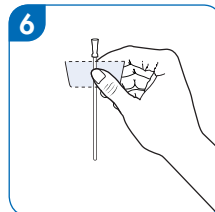
3. Hæng kateterposen op enten med den selvklæbende tape eller med øjet i toppen af posen. Vent 30 sek. mens du gør dig klar.



4. Vend pakningen om så vandet løber tilbage i posen.



5. Fjern vandposen ved at rive over ved riveslids "A" (Tipl Først halvt fra den ene side og derefter fra den anden side). Riv ved riveslids "B" på samme måde.



6. Brug resten af pakningen som indføringshåndtag. Dette giver dig et fast og hygiejnisk greb, og tillader dig at indføre kateteret uden at røre ved det.

RIK & nedre toilette

Vask dig foruden 1 gang dagligt med vand og mild sæbe. Yderligere afvaskning er kun nødvendig ved synlig forurening.

Husk at vaske dig forfra og bagud mod endetarmen og ved toiletbesøg at tørre dig forfra og bagud.

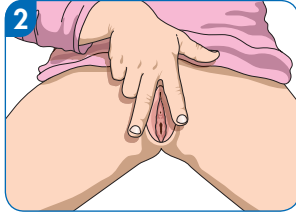
Det er vigtigt at du holder dig ren – så undgår du nemmere urinvejsinfektioner. Omvendt kan overdreven vask fjerne de naturlige bakterier, som beskytter mod infektion.



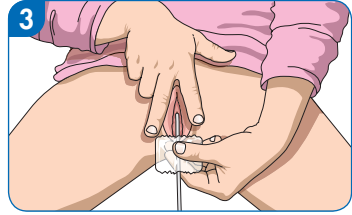
LoFric Primo vejledning Ren Intermitterende Kateterisering (RIK)



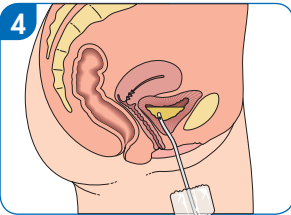
1. Vask dine hænder grundigt med vand og sæbe. Du kan evt. forsøge at tisse selv inden du RIK'er.



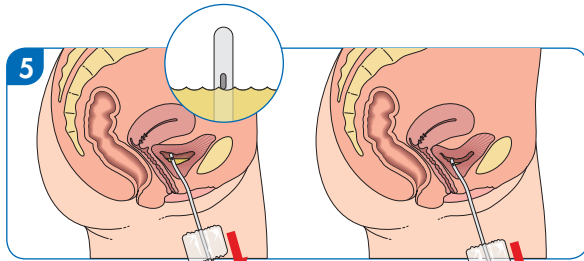
2. Adskil skamlæberne med pegefingeren og langemand og træk forsigtigt opad. Nu bør du kunne se åbningen til urinrøret.



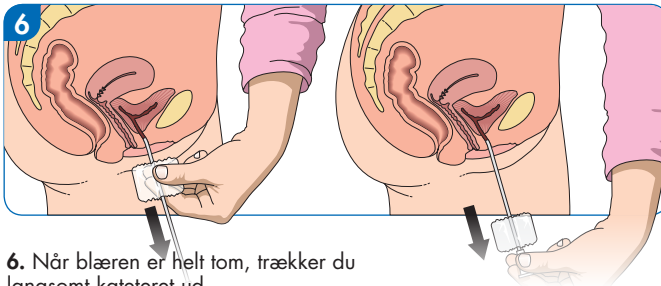
3. Med den anden hånd fører du forsigtigt LoFric® Primo™ kateteret ind i urinrøret indtil urinen begynder at løbe ud. Sørg for at kateterets afløbsstuds peger ned i toiletkummen eller ned i en urinopsamlingspose.



4. Når urinen begynder at løbe, føres kateteret yderligere 1 eller 2 cm ind for at sikre, at det er helt inde i blæren. Du behøver nu ikke længere at holde skamlæberne adskilt.



5. For at undgå urinvejsinfektioner, er det vigtigt at tømme blæren helt hver gang du kateteriserer. Når urinstrålet stopper, kan det skyldes at kateterhullerne er over urinniveauet inde i blæren. For at sikre, at blæren er fuldstændigt tømt, udtækkes kateteret langsomt/gradvist. Hold en pause i udtækningen hvis der kommer mere urin.

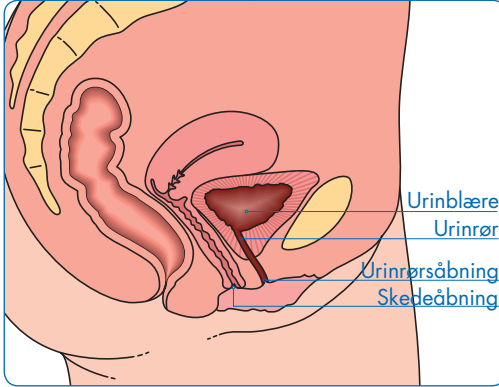


6. Når blæren er helt tom, trækker du langsomt kateteret ud.



7. Afslut med at vaske dine hænder med vand og sæbe.

Kvindens anatomi



Notater

www.lofric.dk – alt du behøver at vide om kateterisering og meget mere!

- Introduktion til kateterisering
- Viden om hvordan en specifik sygdom påvirker urinvejssystemet
- Gode råd
- Trin-for-trin vejledninger til kateterisering



- Høre andre brugeres erfaringer (filmene vises med engelske tekster)
- Se det komplette sortiment af LoFric katetre og hjælpemidler